

<b>Compte rendu du groupe de travail « Diagnostic écologique » du site Natura 2000 Baie de Saint-Brieuc Est</b>	Groupe de travail « Diagnostic écologique »
	Date : lundi 21 septembre 2020
	Lieu : Lamballe Armor
	Animateurs : Morgane OISEL – Saint Brieuc Armor Agglomération (SBAA), Pauline BLANCHARD et Olivier ABELLARD – l'Office français de la Biodiversité (OFB).
	Rédacteurs CR : PB, OA, MO
Documents joints : support de présentation, feuille d'émargement	



Groupe de travail diagnostic écologique N°1 (ces contacts covid) 21/09/2020

Nom	Structure et numéro de téléphone	Signature
Pauline Blanchard	OFB	
Morgane OISEL	SBAA	
ABELLARD Olivier	OFB	
HANON Nolwenn	CRPMEM Bretagne	
LE CAVEZ Servane	CDPMEM 22	
BERTRAND Pierre	CRER-CRCS Bretagne	
TREMET Claire	DDTM	
DUBOS Thomas	GMB	
EVEN Delphine	VivArmor Nature	
POUSSEO Alain	RN Baie S'Brieuc	
GUILBERT Rozenn	CTH	
FEUPIER Yann	GEOCA	
ROLLAND David	Fédération des Chasseurs 22	
Caroline LESAINTE	CRCBM	
LABBE S. Marie	VP-SBAA.	
JOSSE Béatrice	Scot PSB	
BRESSON Sébastien	ENVEA22	
<del>GAUCHERIE Yannick</del>	<del>UNIVAN</del>	<del></del>
Deligny R P	ASPVA	



**Résumé : Le premier groupe de travail du site Natura 2000 Baie de Saint-Brieuc Est vise à présenter et discuter le diagnostic écologique sur les habitats et les espèces en milieux terrestre et marin.**

Déroulé : Après un rappel du périmètre du site Natura 2000, de la méthode d'élaboration du docob et du calendrier prévisionnel des groupes de travail à venir, les espèces et habitats terrestres et marins sont présentés. Des temps d'échanges sont prévus après chaque présentation. Une animation est proposée aux participants pour s'exprimer sur les enjeux écologiques à traiter dans le docob et sur les menaces qui peuvent les impacter sur le site. Enfin, un point est fait sur la poursuite des travaux.

Pour le diagnostic de chaque compartiment écologique, sont présentés :

- les sources de données,
- Les listes d'habitats et d'espèces inscrits au formulaire standard de données et les autres
- l'état des lieux sur le site,
- les fonctionnalités du site.

## 1. Discussion sur le diagnostic écologique terrestre

### *Mammifères :*

Le groupe mammalogique breton interpelle sur des espèces qui se trouvent à proximité du périmètre du site mais dont les observations ont été réalisées en dehors du site. C'est le cas par exemple de la loutre, présente dans la vallée du gouet entre le barrage de saint barthelemy et le littoral.

D'autres sites Natura 2000 ont travaillé à des réajustements de leur périmètre pour inclure les secteurs fonctionnels pour les espèces.

De même, des colonies de chauves-souris sont proches du site. Des actions pourraient permettre d'inclure les enjeux chiroptères même si les secteurs de reproduction et d'hibernation sont en dehors du périmètre du site.

Des mesures agro-environnementales (MAE) seraient utiles pour une gestion arboricole ou sylvicole intégrant les fonctionnalités pour les chiroptères. Il n'en existe pas pour l'instant sur le site.

Les évaluations d'incidences au titre de Natura 2000 peuvent porter sur des enjeux écologiques dans et à proximité directe du site Natura 2000. Ce pourrait être un outil pour la protection des gîtes de chauve-souris.

### *Oiseaux :*

Le GEOCA rappelle que les fourrés littoraux et les roselières sont des secteurs à enjeux forts pour les oiseaux migrateurs. Le site de la baie de Saint-Brieuc est l'un des plus importants pour la migration diurne de passereaux. Les pointes rocheuses du fond de baie sont aussi des secteurs importants pour les migrateurs.

Le site a une importance pour la Fauvette babillarde. C'est le seul site de Bretagne où elle niche. Les Listes rouge sont difficiles à prendre en compte car elles changent souvent.

Le Hibou des marais est très présent dans l'anse d'Yffiniac où il est observé chaque hiver. Il se soustrait aux pressions car il fréquente la zone de protection forte de la réserve naturelle de la baie de Saint-Brieuc. C'est bien l'absence de pression qui l'incite à se rendre dans cette zone.

M. Février fait par ailleurs remarquer que les statuts des espèces n'est pas toujours représentatif des situations observés. La vulnérabilité de certaines populations (les passereaux notamment) peut très vite évoluer.

## 2. Discussion sur le diagnostic écologique marin

### *Habitats marins :*

Le Comité régional des pêches demande si une acquisition de connaissances est prévue sur le banc de maërl. Aucun programme d'acquisition de connaissance à proprement parlé n'est prévu mais en revanche il est envisagé de faire des plongées sur le site avec des vidéos pour évaluer la vitalité du banc de maërl.

La lagune côtière se trouve dans le polder d'Hillion du côté de Pisse-Oison. Il s'agit d'un tout petit secteur de bras vaguement saumâtre. Cette lagune est identifiée sur d'anciennes cartes du fond de baie. Elle mesure une dizaine de mètres carrés.

### *Mammifères marins :*

Le GEOCA indique que le Dauphin de risso et le Dauphin commun pourraient être des enjeux importants sur le site. Malgré les fortes variabilités interannuelles, beaucoup d'observations ont été faites (par Al Lark) notamment face à Erquy avec un constat d'élevage des jeunes dans cette zone. Le Dauphin de risso une espèce annuelle et régulière qui montre une fidélité au site importante. Son statut devrait être rehaussé par rapport aux autres espèces de mammifères marins non listés au FSD. Il ne fréquente pas toute la baie de saint-Brieuc mais la partie nord. Le Dauphin commun, lui, est souvent observé en échouage.

Peu d'informations proviennent des sciences participatives dans la baie de Saint-Brieuc. Ces espèces peuvent être plus observées qu'on ne le croit.

Le Groupe mammalogique breton demande pourquoi on ne prend pas en compte la liste rouge régionale pour les mammifères marins. Cette liste rouge est peu pertinente pour des espèces dont les zones de présences sont interrégionales. De plus, l'utiliser aurait pour conséquence un manque de cohérence avec la DCSMM car les listes rouges ne sont pas élaborées pour toutes les régions.

### *Sources de données :*

L'UNAN voudrait savoir si d'autres sources de données que l'étude d'impact d'Ailes marines sont utilisées, et si d'autres programmes de connaissances sur les mammifères marins sont prévus.

Il est rappelé que les données d'Ailes marines sont standardisées et que des suivis réguliers auront lieu durant toute la durée de vie du projet. C'est le bureau d'étude mobilisé par Ailes Marines qui sera en charge de la coordination/réalisation de ces suivis.

De nouvelles connaissances seront acquises durant la phase de travaux et d'exploitation du parc éolien en mer. Les retours d'expériences seront accessibles durant les 40 années de la concession d'exploitation. C'est une source d'information à prendre en considération pour améliorer les connaissances sur les espèces marines dans la baie.

### *Poissons amphihalins :*

A la connaissance du Comité des pêches, il n'y a pas de pêche professionnelle en mer d'Alose feinte. Alain Ponsero de la Réserve naturelle de la baie de Saint-Brieuc indique ne pas avoir connaissance de la présence d'Alose feinte ou de Lamproie fluviatile dans le fond de baie.

### *Oiseaux :*

Delphine Even (VivArmor) indique que des indices de reproduction du Faucon pèlerin ont été trouvés sur l'îlot du Verdelet durant la saison 2020. Aucun jeune n'a cependant été observé en sortie d'îlot. Des tentatives de reproduction sur l'îlot ont aussi été constatées les années précédentes.

La fréquentation piétonne se développe autour du Verdelet et serait la plus grosse pression de dérangement des oiseaux nicheurs sur l'îlot. Auparavant, l'estran jusqu'au Verdelet n'était exploité que par les pêcheurs à pied de loisir lors des grandes marées. La promenade semble se développer à cet endroit, et génère plus de dérangement des oiseaux marins par les mouvements imprévisibles des promeneurs par rapport aux pêcheurs plus statiques et déjà identifiés par les oiseaux comme non-menaçants.

Yann Février du GEOCA indique une observation de la fréquentation par le Puffin des Baléares différente en 2020 que pour les années précédentes. Les oiseaux sont éparpillés dans la baie, alors qu'ils étaient auparavant observés en radeaux sur l'eau.

Il est fait la proposition de traiter dans le DOCOB 25 espèces d'oiseaux non inscrites actuellement sur la fiche d'identité du site (le formulaire standard de données). Des échanges à engager post réunion avec les associations spécialisées en ornithologie permettront de rediscuter cette liste.

### 3. Discussion sur la poursuite des travaux

Il est demandé si les groupes de travail des deux sites Natura 2000 voisins Baie de Saint-Brieuc Est et Cap d'Erquy-Cap Fréhel pourraient être fusionnés en une seule réunion ou se dérouler sur une seule journée pour éviter les déplacements des participants. La solution de la visioconférence pourrait être aussi envisagée.

Selon la thématique abordée, la possibilité d'organisation d'un seul groupe de travail pour les deux sites sera envisagée.

Bien que des craintes soient exprimées sur le projet de parc éolien en mer et son impact sur l'écologie de la baie de Saint-Brieuc, il est rappelé que des instances propres sont en charge de la concertation autour de ce projet et que les enjeux Natura 2000 sont plus larges que ce projet et pourront prendre en compte l'ensemble des pressions exprimées sur le site.

### 4. Résultats de l'animation sur les menaces sur les espèces et les habitats


ENJEUX ECOLOGIQUE	Impact fort	Impact modéré	Impact faible
MAMMIFERES MARINS	<ul style="list-style-type: none"> <li>-Pression par la pêche et les futurs travaux liés au projet éolien (bruit)</li> <li>-Danger de l'éolien dans la baie de Saint Brieuc</li> <li>- Disparition prévisible de tous les mammifères marins de la Baie de Sant Brieuc durant la phase travaux du projet éolien</li> </ul>	Dérangement par la pêche plaisance et la pêche professionnelle des mammifères marins	
OISEAUX MARIN	Les animaux domestiques non-maintenus en laisse sur les plages font pression sur les groupes d'oiseaux migrateurs.		

	<p>Les promeneurs sur l'estran du verdelet lors des grandes marées sont des facteurs de dérangement sur les Goélands et les Huitrier-pies. L'escalade est un risque pour toutes les espèces.</p> <p>Le dérangement répété et parfois continu de trait de côte par les promeneurs et les chiens (à la Ville Berneuf, Caroual, la Cotentin)</p>		
HABITATS MARINS		<p>Algues de rives : Faut il reglementer le ramassage du Goemon.</p> <p>Par ailleurs quid des pratiques de nettoyage des plages et de l'impact sur la laisse de Haute mer.</p>	
AMPHIHALINS			
MAMMIFERES TERRESTRES			
OISEAUX TERRESTRES			
HABITATS TERRESTRES			
FLORE			
INVERTEBRES			<p>Retour de la pieuvre en Baie de Saint Brieuc; risque d'impact sur le stock de coquille Saint Jacques.</p>
REPTILES & AMPHIBIENS INSECTES			

Retrouvez tous les documents de travail sur le site internet :

<http://saint-brieuc-est.n2000.fr/>

➔ onglet Espace d'échange



# Natura 2000 « Baie de Saint-Brieuc Est »

## Groupe de Travail Diagnostic Ecologique

21 septembre 2020





# ORDRE du JOUR

---

1. Le site Natura 2000 « Baie de Saint-Brieuc Est »

2. Les espèces et habitats terrestres

Temps de discussion / enjeux

3. Les espèces et habitats marins

Temps de discussion / enjeux

4. Les menaces pesant sur les enjeux terrestres et marins

Temps de discussion / pressions

5. Poursuite des travaux

# Le Site « Baie de Saint-Brieuc Est »

1 « Zone Spéciale de Conservation » : Protection des habitats, de la faune et de la flore

1 « Zone de protection spéciale » : protection des oiseaux et de leurs habitats

COFIL de lancement du site : 11 octobre 2019

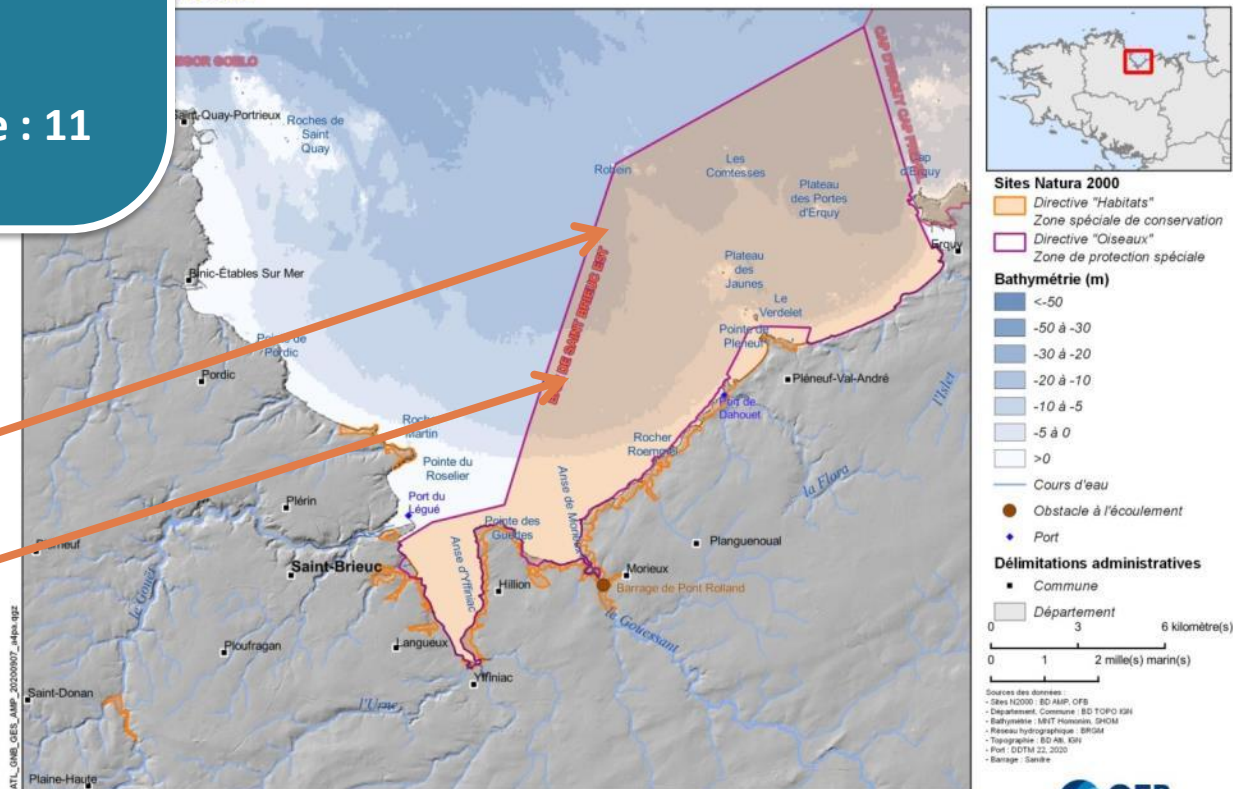
FR5300066 ZSC : 14 371 ha

FR5310050 ZPS : 13 487 ha

Carte Natura 2000 "BAIE DE SAINT-BRIEUC EST" - Utilisation



EDITEE LE : 10/09/2020





# Méthodologie d'élaboration du DOCOB (volet terrestre et marin)

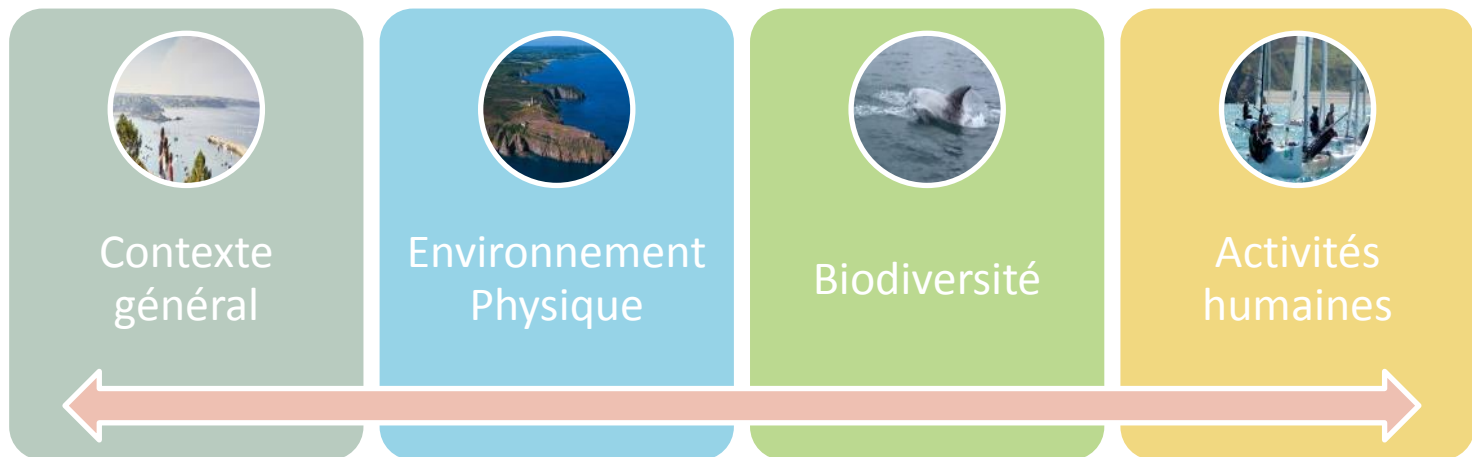


# Contenu du DOCOB

## Diagnostic - Etat des lieux

= synthèse des données existantes.

- description du contexte général et des outils de gestion existant (GT 2)
- description environnement physique (en ligne)
- **description des enjeux écologiques du site / ZSC & ZPS**
- description des activités et usages (GT 3 et 5)





# Les prochaines étapes court terme

(dates indicatives)

Groupe de travail n°2 : 22 octobre 2020

**Cadre de gestion et autres politiques publiques au sein du site N2000**

*En octobre 2020*

Groupe de travail n°3 : 14 décembre 2020

**Diagnostic socio-économique - activités halieutiques et industrielles**

*En décembre 2020*

Groupe de travail n°4 : 14 janvier 2021

**Hierarchisation des enjeux écologiques et objectifs à long terme**

*En janvier 2021*

Groupe de travail n°5 : 18 février 2021

**Diagnostic socio-économique - activités récréatives et d'aménagement du territoire**

*En février 2021*

**Validation des diagnostics écologiques et socio-économiques en comité de pilotage**  
**Envisagé fin Mars 2021**

# Site internet

## Espace d'échanges



Site Natura 2000  
Baie de Saint-Brieuc Est

Accueil » Espace d'échanges

**Participer**

Retrouvez dans cette rubrique les documents de travail liés à l'élaboration du Document d'objectifs du site Natura 2000.

**Connectez-vous** pour accéder au contenu sur le **diagnostic écologique** et le **diagnostic socio-économique** du site Natura 2000.

- ▶ Comités de pilotage
- ▶ Description physique du site
- ▶ Diagnostic socio-économique
- ▶ Diagnostic écologique

Les documents de travail sont accessibles dans l'espaces d'échange du site internet :

<http://saint-brieuc-est.n2000.fr/participer>



# Contacts

---

**N'hésitez pas à contribuer à l'élaboration du docob !**

**Nous attendons vos remarques, relectures et commentaires.**

Pour cela contactez-nous :

**Morgane Oisel** : *thématique diagnostic écologique terrestre*

[morgane.oisel@sbaa.fr](mailto:morgane.oisel@sbaa.fr) 02 96 68 23 58

**Marion Collin** : *thématique habitats marins*

[marion.collin@ofb.gouv.fr](mailto:marion.collin@ofb.gouv.fr) 02 33 69 20 81

**Pauline Blanchard** : *thématique oiseaux marins, poissons amphihalins*

[pauline.blanchard@ofb.gouv.fr](mailto:pauline.blanchard@ofb.gouv.fr) 02 40 13 40 20

**Olivier Abellard** : *thématique mammifères marins*

[olivier.abellard@ofb.gouv.fr](mailto:olivier.abellard@ofb.gouv.fr) 02 33 69 20 82



# ORDRE du JOUR

---

1. Le site Natura 2000 « Baie de Saint-Brieuc Est »

2. Les espèces et habitats terrestres

Temps de discussion / enjeux

3. Les espèces et habitats marins

Temps de discussion / enjeux

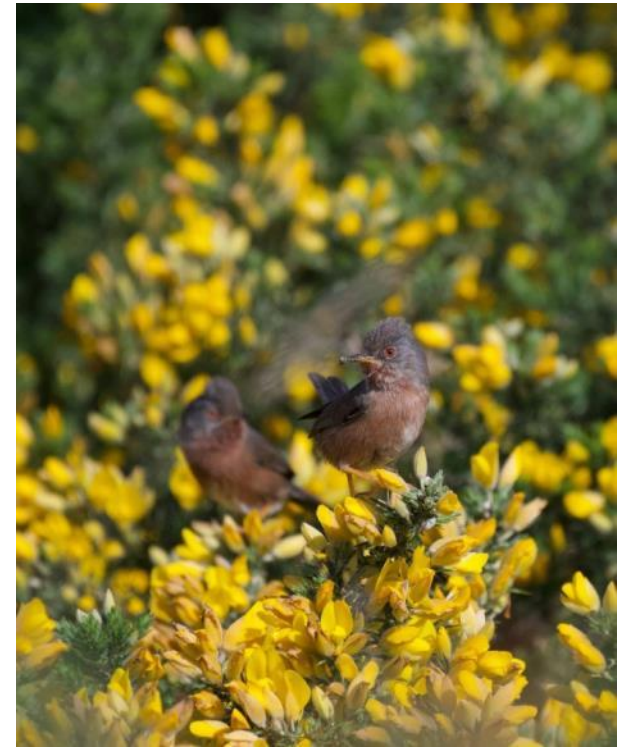
4. Les menaces pesant sur les enjeux terrestres et marins

Temps de discussion / pressions

5. Poursuite des travaux



# Diagnostic écologique terrestre



# Habitats terrestres

## Les données utilisées



- Sources de données locales :

### Suivis et études :

- ✓ Conservatoire Botanique National de Brest
- ✓ Réserve naturelle nationale de la Baie de Saint-Brieuc
- ✓ VivArmor Nature

### Documents administratifs :

- ✓ Formulaire standard de données
- ✓ Fiches ZNIEFF
- ✓ Document d'objectifs validé en 2008



- Sources de données régionales, nationales et internationales
- ✓ Cahier d'habitats Natura 2000
- ✓ Listes rouges





# Habitats terrestres

Habitats ayant justifiés la désignation du site

Légende des grands types de milieux	Code UE	Site Natura 2000
		Surface totale (ha)
<b>Bancs de sable à faible couverture permanente d'eau marine</b>	1110	4587,1
<b>Estuaires</b>	1130	209,97
<b>Replats boueux ou sableux exondée à marée basse</b>	1140	3049,33
<b>Lagunes côtières*</b>	<b>1150*</b>	<b>0,085</b>
<b>Grandes criques et baies peu profondes</b>	1160	3007,7
<b>Récifs</b>	1170	101,66
Végétation annuelle des laissés de mer	1210	0,36
Végétation vivace des rivages de galets	1220	0,58
Falaises avec végétation des côtes atlantiques	1230	28.33
Végétations pionnières à Salicornia et autres espèces annuelles des zones boueuses et sableuses	1310	4,36
Prés salés atlantiques	1330	7
Dunes mobiles embryonnaires	2110	0,74
Dunes mobiles du cordon littoral à Ammophila arenaria (Dunes blanches)	2120	1,21
<b>Dunes côtières fixées à végétation herbacée (Dunes grises)*</b>	<b>2130*</b>	<b>12.98</b>
Dunes boisées des régions atlantique, continentale, et boréale	2180	8.97
Dépressions humides intradunaires	2190	1,41
Eaux stagnantes oligotrophes à mésomorphes avec végétation à Littorelletea uniflorae	3130	23,72
Lacs entrophes naturels avec végétation du Magnopotamion	3150	0,0151
Landes sèches européennes	4030	11.13
Hêtraies acidophiles atlantiques à sous bois Ile et parfois à Taxus (Quercion robori-petraeae ou Ilici-Fagenion)	9120	55.76
<b>Forêts de pentes, éboulis ou ravins du Tilio-Acerion*</b>	<b>9180*</b>	<b>10.29</b>

# Habitats terrestres

## L'état des lieux

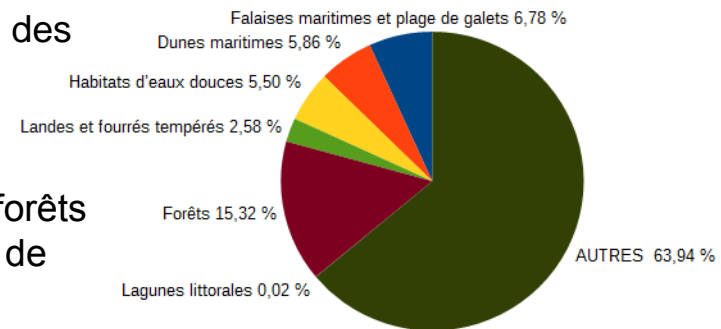


Le site Natura 2000 de la Baie de Saint Briec Est peut être décomposé en

### 5 grandes zones :

- De l'anse du Pissot à Jospinet: Falaises couvertes de pelouses, de landes et de fourrés maritimes
- De Jospinet à la pointe des Guettes: très diversifié ce secteur contient outre les falaises les plus élevées et les promontoires les plus intéressants (pointe des Guettes, du Groin...), l'Estuaire du Gouessant et la Dune de Bon-Abri qui réunissent à eux deux près de la moitié des habitats d'intérêt européen recensés ;
- La baie d'Yffiniac: importante zone de prés-salés bordée à l'Est de falaises partiellement boisées et à l'Ouest de vallons boisés et de forêts rivulaires en remontant jusqu'à la vallée de Douvenant et la pointe de Cesson
- La pointe du Roselier et le cordon de galets des Rosaires représentés par des falaises couvertes de pelouse, de landes, de fourrés et du cordon de galets
- Le barrage de Saint Barthélémy: milieu spécifique avec des périodes d'exondation laissant apparaître des berges ou peut se développer le Coléanthe délicat.

Représentativité des habitats





# Habitats terrestres

## L'état des lieux - Enjeux

L'évaluation des enjeux de conservation des habitats d'intérêt communautaire (méthode en cours de test) permet de mettre en évidence 8 habitats présents sur le site pour lesquels la Bretagne possède une forte responsabilité:

- les végétations annuelles des laissés de mer (UE 1210),
- les végétations vivaces des rivages de galets (UE 1220),
- les végétations de falaises (UE 1230),
- les végétations pionnières à *Salicornia* et autres espèces annuelles des zones boueuses et sableuses (UE1310),
- les prés-salés atlantiques (UE 1330),
- les dunes mobiles embryonnaires (UE 2110),
- les dunes blanches (UE 2120),
- les dunes grises (UE 2130\*).

Le site Natura 2000 est, quant à lui, jugé comme ayant une forte responsabilité pour la conservation de 2 habitats :

- les végétations de falaises (UE 1230),
- les dunes boisées (UE 2180).



# Habitats terrestres

## Les fonctionnalités

### **Alimentation - Repos – Reproduction - Hivernage**

#### Habitats côtiers

- Ressource pour l'alimentation de la faune
- Ressource pour le cycle de plusieurs espèces comme les amphibiens ou les reptiles (mares dunaires)

#### Habitats d'eau douce:

- important pour les mammifères aquatiques comme le campagnol amphibie ou la loutre

#### Habitats de landes et fourrés

- Ressource importante pour l'avifaune et notamment la Fauvette pitchou

#### Habitats de Forêts

- Aire d'accueil et d'alimentation, milieu important pour les chiroptères par exemple

# Flore terrestre

## Les données utilisées



- Sources de données locales :

### Suivis et études :

- ✓ Conservatoire Botanique National de Brest
- ✓ Réserve naturelle nationale de la Baie de Saint-Brieuc
- ✓ VivArmor Nature

### Documents administratifs :

- ✓ Formulaire standard de données
  - ✓ Fiches ZNIEFF
  - ✓ Document d'objectifs validé en 2008
- 
- Sources de données régionales, nationales et internationales
  - ✓ Listes rouges



*Coleanthus subtilis*



*Ophrys apifera*



# Flore terrestre

## La flore du site Natura 2000

- Flore listée au FSD – ayant justifié la désignation du site

	Habitats fréquentés	État de conservation sur le site	Représentativité sur le site	État des connaissances sur le site	Source des données	État de conservation à l'échelle de la région biogéographique (rapportage national)
<b><i>Rumex rupestris</i></b>	Falaises Habitat Intérêt Communautaire 1230	Non évalué	Ponctuelle	Une station D'autres stations sont connues en dehors du site Natura 2000	FSD / CBNB	Défavorable  inadéquat
<b><i>Coleanthus subtilis</i></b>	Pelouses exondées des bords de plans d'eau Habitat Intérêt Communautaire 3130	Non évalué	bien représenté e notamment en queue d'étang de St Barthélémy	Cartographie triannuelle des stations réalisée sur l'étang (données variant avec le niveau d'eau)	FSD / CBNB	favorable adéquat

# Flore terrestre

## La flore du site Natura 2000

- Autres végétaux inscrits au FSD

Nom	UICN fr	UICN bzh			ZNIEFF	Responsabilité biologique	Hiérarchisation des enjeux
<i>Coeloglossum viride (L.) Hartm., 1820</i>	NT	NT	Reg BZH		Det BZH		En dehors du site
<i>Eryngium maritimum L., 1753</i>	LC	LC	Reg BZH	anx2	Det BZH	4	4 - Enjeu réglementaire
<i>Helianthemum nummularium (L.) Mill., 1768</i>	LC	VU	Reg BZH	anx1	Det BZH	2	2 - Enjeu de conservation très fort
<i>Ophioglossum vulgatum L., 1753</i>	LC	NT	Reg BZH		Det BZH		Pas de données sur le site
<i>Ophrys aranifera Huds., 1778</i>	LC	NT	Reg BZH_		Det BZH	1	3 - Enjeu de conservation fort
<i>Parentucellia latifolia (L.) Caruel, 1885</i>	LC	LC	Reg BZH		Det BZH	3	4 - Enjeu réglementaire



# Flore terrestre

## L'état des lieux



**47 espèces présentant un intérêt patrimonial** (protégées au niveau européen, national, régional, ou inscrite sur liste rouge de la flore menacée en France ou du massif armoricain) ont été inventoriées dans le site.

Quelques exemples des stations remarquables :

- *Coleanthus subtilis* : une station au niveau de la retenue d'eau de Saint Barthélémy, La Méaugon
- *Crambe maritima* : une station aux Rosaires, Plérin, une station à l'embouchure de l'estuaire du Gouessant, et une station au niveau de Caroual ;
- *Eryngium maritimum* : quelques pieds sur la dune de Bon-Abri ;
- *Parentucellia latifolia* : fréquente le long du chemin côtier au nord de Saint-Guimond, sur la pointe de Beliard, coteaux de l'estuaire du Gouessant, côté camping sur la dune de Bon-Abri... ;
- *Ophrys sphegodes* : dune de Bon-Abri (non revue depuis les années 80) ;
- *Helianthemum nummularium* : La grande Guette et chemin côtier entre Dahouët et Pléneuf-val-André ;
- *Blackstonia perfoliata* : Pointe des Guettes, Bon-Abri.

En dehors des espèces citées dans le FSD, le site Natura 2000 accueille plusieurs espèces remarquables protégées au niveau national, régional dont :

-5 espèces ont une **protection nationale** (*Coleanthus subtilis*, *Rumex rupestris*, *Atriplex longipes*, *Drejer*, *Crambe maritima*, *Littorella uniflora*)

-4 sont **protégées au niveau régional** (*Helianthemum nummularium*, *Ophrys sphegodes*, *Eryngium maritimum*, *Parentucellia latifolia*)

- 30 sont **inscrites sur la LRMA.**





# Flore terrestre

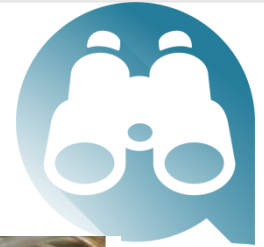
## Les fonctionnalités du site pour les espèces

Le site permet de conserver des espèces spécifiques inféodées à certains milieux comme :

- Le ***Coléanthus subtilis*** plante spécifique au milieu aquatique avec période d'exondation
- Le ***Rumex rupestris*** plante spécifique de falaises avec nécessité d'apport en eau
- Le ***Crambe maritima*** plante inféodée au cordon de galets

# Mammifères terrestres

## Les données utilisées



- Sources de données locales :

### Suivis et études :

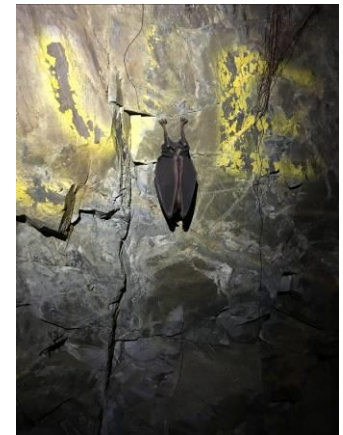
- ✓ Réserve naturelle nationale de la Baie de Saint-Brieuc
- ✓ GMB
- ✓ VivArmor Nature

### Documents administratifs :

- ✓ Formulaire standard de données
  - ✓ Fiches ZNIEFF
  - ✓ Document d'objectifs validé en 2008
- 
- Sources de données régionales, nationales et internationales
  - ✓ Listes rouges



*Arvicola sapidus*



*Rhinolophus ferrumequinum*



# Mammifères terrestres

## Les mammifères du site Natura 2000

- Mammifères listés au FSD – ayant justifié la désignation du site

Code NATURA	ESPECE DE L'ANNEXE II DE LA DIRECTIVE HABITATS, FAUNE, FLORE	Nom Commun	Statut	Responsabilité
1303	<b><i>Rhinolophus hipposideros</i></b>	Petit Rhinolophe	Protégé	Mineure
1304	<b><i>Rhinolophus ferrumequinum</i></b>	Grand Rhinolophe	Protégé	Très élevée
1308	<b><i>Barbastella barbastellus</i></b>	Barbastelle d'Europe	Protégé	Modérée
1323	<b><i>Myotis bechsteinii</i></b>	Murin de Bechstein	Protégé	
1355	<b><i>Lutra lutra</i></b>	Loutre d'Europe	Protégé	Elevée

- **Autres mammifères**

Plusieurs chiroptères comme **Murin de Natterer**, **Murin de Daubenton** ou la **Pipistrelle de Nathusius**, ou des micromammifères comme le **Campagnol amphibie**

# Mammifères terrestres

## L'état des lieux

### 34 espèces recensées sur le site

12 espèces de chiroptères:



- 4 sont d'intérêt communautaire : la **Barbastelle d'Europe** (*Barbastella barbastellus*), le **Petit rhinolophe** (*Rhinolophus hipposideros*), le **Grand rhinolophe** (*Rhinolophus ferrumequinum*), le **Murin de Bechstein** (*Myotis Bechsteini*).
- 3 sont d'intérêt patrimonial : le **Murin de Natterer** (*Myotis nattereri*), la **Pipistrelle de Nathusius** (*Pipistrellus nathusii*), le **Murin de Bechstein** (*Myotis Bechsteini*).

& 21 autres mammifères

il y a 4 espèces « patrimoniales » c'est à dire avec un statut régional particulier (prioritaire ou remarquable).

Les plus emblématiques sont la **Loutre**, le **Muscardin**, le **Campagnol** amphibie, ou le **Lapin de garenne**.



# Mammifères terrestres

## Fonctionnalités du site pour les espèces

Diversités des milieux fermés, ouverts, semi ouverts ou aquatiques qui apportent :

- Boisement: habitats pour le nourrissage, la reproduction, et l'hivernage pour l'écureuil, le Muscardin et les chiroptères
- Bocage: un espace d'alimentation et de reproduction pour les micro mammifères
- Landes et Dunes: Un milieu de vie pour le Blaireau par exemple
- Aquatique: milieu de vie pour la Loutre ou le Campagnol amphibie
- Friches et fourrés: Zone d'alimentation et de repos importante notamment pour le Chevreuil

Le site Natura 2000 a également un rôle de **corridor écologique** grâce au tissu de bocage et au maillage paysager et une responsabilité pour le maintien d'un site de Swarming

# Oiseaux terrestres

## Les données utilisées



- Sources de données locales :

### Suivis et études :

- ✓ Réserve naturelle nationale de la Baie de Saint-Brieuc
- ✓ GEOCA
- ✓ VivArmor Nature

### Documents administratifs :

- ✓ Formulaire standard de données
  - ✓ Fiches ZNIEFF
  - ✓ Document d'objectifs validé en 2008
- 
- Sources de données régionales, nationales et internationales
  - ✓ Listes rouges



*Alcedo atthis*



*Dendrocopos major*



# Oiseaux terrestres

## Les oiseaux du site Natura 2000

- Oiseaux listés au FSD – ayant justifié la désignation du site

Code EU	Espèces non-listées au FSD Nom vernaculaire	Espèces non-listées au FSD Nom scientifique	Espèce hivernante	Espèce migratrice	Espèce nicheuse
Espèces inscrites en Annexe IV de la Directive Oiseaux 2009/147/CE					
A132	<b>Rousserolle verderolle</b>	<i>Acrocephalus palustris</i>		x	

- **Autres oiseaux**

Sur le territoire, on peut faire état de la présence de trois espèces nicheuses inscrites dans l'annexe I de la Directive : **le Faucon pèlerin, le Martin pêcheur et la Fauvette pitchou**

# Oiseaux terrestres

## L'état des lieux



### 109 espèces terrestres

- 36 sont inscrites à l'annexe II et 1 inscrite à l'annexe III de la Directive Oiseaux
- 60 espèces sont notées comme nicheuses ou susceptibles de l'être et 8 comme occasionnelles
- On peut citer 16 espèces sur le site qui sont classées en **vulnérable sur la liste rouge** France dont 9 nicheuses potentielles: le Bouvreuil pivoine (VU), le Bruant jaune (VU), le Chardonneret élégant (VU), le Cisticole des joncs (VU), la Linotte mélodieuse (VU), le Martin pêcheur (VU), le Serin cini (VU), la Tourterelle des bois (VU), le Verdier d'Europe (VU).
- Et 11 espèces qui sont classées en **quasi menacées** comme l'Alouette des champs (NT), le Bouscarle de cetti (NT), le Faucon crécerelle (NT), l'Hirondelle des fenêtres (NT), l'Hirondelle rustique (NT), le Martinet noir (NT), le Pipit maritime (NT), le Pouillot fitis (NT), le Râle d'eau (NT), le Roitelet huppé (NT), et le Tarier pâtre (NT).





# Oiseaux terrestres

## Les fonctionnalités du site pour les espèces

Diversités des milieux fermés, ouverts, semi ouverts ou aquatiques qui apportent :

- Boisement: un espace de vie de plusieurs espèces comme le Pic épeiche
- Bocage: un espace pour l'alimentation et la reproduction pour la Linotte mélodieuse, le Bruant jaune, le Chardonneret élégant par exemple
- Landes: Un milieu de vie pour la Fauvette pitchou
- Pelouses: un milieu de nourrissage pour une majorité des espèces
- Falaises: un milieu pour la reproduction des espèces comme le Faucon crécerelle, les Hirondelles de rivage ou de promontoire pour le Faucon Pèlerin
- Aquatique: milieu de vie pour l'alimentation, la reproduction d'espèces comme le Martin pêcheur
- Friches et fourrés: Zone d'alimentation importante notamment pour le Bouvreuil pivoine, ou le Chardonneret élégant

Le site Natura 2000 a également un rôle de corridor écologique grâce au tissu de bocage et au maillage paysager. Le site a un rôle fort pour le déplacement des oiseaux en période migratoire

# Reptiles et amphibiens

## Les données utilisées



- Sources de données locales :

### Suivis et études :

- ✓ Réserve naturelle nationale de la Baie de Saint-Brieuc
- ✓ Département des Côtes d'Armor
- ✓ VivArmor Nature

### Documents administratifs :

- ✓ Formulaire standard de données
- ✓ Fiches ZNIEFF
- ✓ Document d'objectifs validé en 2008



- Sources de données régionales, nationales et internationales
- ✓ Listes rouges

*Hyla arborea*



# Reptiles et amphibiens

## Les reptiles et amphibiens du site Natura 2000

- Reptiles et amphibiens listés au FSD – ayant justifié la désignation du site

Nom vernaculaire	Nom scientifique	DHFF	Législation France	Convention Berne	Liste Rouge Mondiale	Liste Rouge France	LR BZH
<b>Pélodyte ponctué</b>	<i>Pelodytes punctatus</i>		Article 3	III	LC	LC	NT
<b>Crapaud calamite</b>	<i>Bufo calamita</i>	IV	Article 2	II	LC	LC	NT
<b>Rainette verte</b>	<i>Hyla arborea</i>	IV	Article 2	II	LC	LC	LC
<b>Lézard vert occidental</b>	<i>Lacerta bilineata</i>	IV	Article 2	III	LC	LC	LC

- **Autres reptiles et amphibiens**

On peut également mentionner l'**Alyte accoucheur**, la **Vipère péliade** ou le **Lézard vivipare**

# Reptiles et amphibiens

## L'état des lieux

### 11 espèces d'amphibiens et 7 espèces de reptiles



3 espèces d'amphibiens et 4 espèces de reptiles sont inscrites à l'annexe IV de la DH.

- 3 espèces d'amphibiens ont un statut renforcé en Bretagne le **Crapaud calamite**, le **Pélodyte ponctué** et l'**Alyte accoucheur**
- 2 espèces de reptiles ont un statut renforcé en Bretagne la **Vipère péliade** et le **Lézard vivipare**



# Reptiles et amphibiens

## Les fonctionnalités du site pour les espèces

Le site permet aux amphibiens et aux reptiles d'accomplir leur cycle biologique grâce à la diversité

- Friches, pelouses: zone de nourrissage pour les reptiles
- Boisement et Haies : zone de nourrissage et potentiellement de gîte et de reproduction pour les reptiles, zone de nourrissage, de gîte et d'hivernage pour les amphibiens
- Littoral: zone de nourrissage et de repos pour les reptiles
- Landes: zone de repos et de reproduction pour les reptiles
- Mares : zone de reproduction, de nourrissage pour les amphibiens

# Invertébrés terrestres

## Les données utilisées



- Sources de données locales :

### Suivis et études :

- ✓ Réserve naturelle nationale de la Baie de Saint-Brieuc
- ✓ Département des Côtes d'Armor
- ✓ GRETIA
- ✓ VivArmor Nature

### Documents administratifs :

- ✓ Formulaire standard de données
  - ✓ Fiches ZNIEFF
  - ✓ Document d'objectifs validé en 2008
- 
- Sources de données régionales, nationales et internationales
  - ✓ Listes rouges



# Invertébrés terrestres

---

## Les invertébrés du site Natura 2000

- Invertébrés listés au FSD – ayant justifié la désignation du site

Aucune espèce mentionnée dans le FSD mais 2 espèces présentes sont inscrites sur la Directive Habitat Faune Flore en annexe II et IV: **L'écaille chinée et le Lucane cerf-volant**

# Invertébrés terrestres

## L'état des lieux



Grâce aux données, nous avons pu recenser la présence de :

- **53 espèces de lépidoptères** dont le Grand Mars changeant, l'Azuré porte-queue ou le Petit Argus
- **11 espèces d'odonates** avec notamment l'observation du Cordulégastre annelé
- **18 espèces d'orthoptères** comme le Grillon maritime de la Manche, le Gomphocère tacheté
- **Et plusieurs coléoptères** comme le Crache sang maritime, le Broscus cephalotes et le Lucane cerf volant





# Invertébrés terrestres

## Fonctionnalités du site pour l'espèce

- Milieux boisés sont nécessaires et essentiels par la présence de vieux arbres périssant, d'arbres morts
- Milieu de bocage essentiels au développement de larves en tant que zone de nourrissage
- Milieu dunaire milieux spécifiques pour des espèces inféodée comme le Grillon des marais
- Milieu cordon de galets: milieu spécifique pour le développement d'espèces comme le Grillon maritime de la Manche
- Milieu aquatique: milieu spécifique pour l'accomplissement du cycle de vie des odonates

## Discussion

### Sujets identifiés :

- Espèces et habitats à traiter dans le docob
- Formulaire standard de données pas à jour sur le site de l'INPN
- Fonctionnalités du site pour les enjeux écologiques
- Déficit de connaissances
- Actualités, nouvelle source de données...



# ORDRE du JOUR

1. Le site Natura 2000 « Baie de Saint-Brieuc Est »
2. Les espèces et habitats terrestres  
Temps de discussion / enjeux
3. Les espèces et habitats marins  
Temps de discussion / enjeux
4. Les menaces pesant sur les enjeux terrestres et marins  
Temps de discussion / pressions
5. Poursuite des travaux



# Diagnostic écologique marin



# Habitats marins

## Les données utilisées



- Sources de données locales
  - ✓ Etudes du laboratoire de Géomorphologie de Dinard (dès 1962)
  - ✓ Inventaires de peuplements benthiques dans le golfe normand-breton (dès 1975) : Rétière (1979), Bonnot Courtois (1996), Hamon et al. (1996, 2010)
  - ✓ CARTHAM : campagnes d'échantillonnage en 2010 et 2011.
  - ✓ TBM, 2018 (herbiers)
  - ✓ Programme RESTROPH (à venir)
  - ✓ LIFE PAPL : champs de bloc
  - ✓ Travaux de la RNN Saint Briec (habitats intertidaux , présalés....)
- Méthodologie et Typologie des habitats
  - ✓ EUNIS : classification des habitats marins en Europe
  - ✓ CH2004 : Cahier d'habitats Natura 2000
  - ✓ Typologie Atlantique : Typologie des habitats marins benthiques de la Manche, de la Mer du Nord et de l'Atlantique

Typologie CH2004 adaptée → Cartographie actuelle.

## Besoin en connaissances

- ✓ Etat de conservation des habitats marins (échelle locale)
- ✓ Cartographie plus précise de certains habitats (ex : lagunes, champs de bloc)
- ✓ Fonctionnalités habitats



# Habitats marins

Habitats sableux :  
environ 95 % du site

## Les habitats du site Natura 2000

Habitats rocheux :  
environ 5 % du site

- Habitats listés au FSD – ayant justifié la désignation du site

Zone	<u>8</u> Habitat Générique CH2004 HIC	<u>16</u> Habitats Elémentaire CH2004	Baie de St Brieuc Est
			Superficie habitat/site (ha et %site)
SUBTIDALE	1110 Bancs de sable à faible couverture permanente d'eau marine (66%)	1110-1 Sables fins propres et légèrement envasés	1415 (10,1%)
		1110-3 Sables grossiers et graviers, bancs de maërl	3175 (22,7%)
		1110-4 Sables mal triés	3236 (23,2%)
	1160 Grandes criques et baies peu profondes (21,5%)	1160 (B4-1.11) Bancs de crépidules sur sédiments hétérogènes infralittoraux	3009 (21,5%)
		1160-B6-1.11 Bancs de crépidules sur vases sableuses infralittorales	
INTERTIDALE	1170 Récifs	1170-5 Roches infralittorales en mode exposé	473 (3,4%)
		1170-2/3 Roches médiolittorales en mode abrité ou exposé	309 (2,2%)
		1170-9 Champs de blocs	Non déterminé
	8330 Grottes marines submergées ou semi-submergées	8330-1 Grottes en mer à marées (La cotentin,	1,4 (0,0%)
	1140 Replats boueux ou sableux exondés à marée basse	1140-3 Estrans de sable fin	2012 (14,4%)
	1150 Lagunes côtières	1150-1 Lagune côtière en mer à marée*	Non déterminé
	1130 Estuaires	1130-1 Slikke de la mer à marée	233 (1,7%)
1310- 1320 – 1330 Marais et Prés salés	1330-1,2,3 Prés salés du bas, moyen, haut schorre et 1310- Végétations pionnières à salicornes	110 (0,8%)	

1110-3 Sables grossiers et graviers



1110-1 Sables fins propres



1160 B4-1.11 Banc de crépidules sur sédiments hétérogènes infra



1160 B4-1.11 Banc de crépidules sur vases sableuses infralittorales



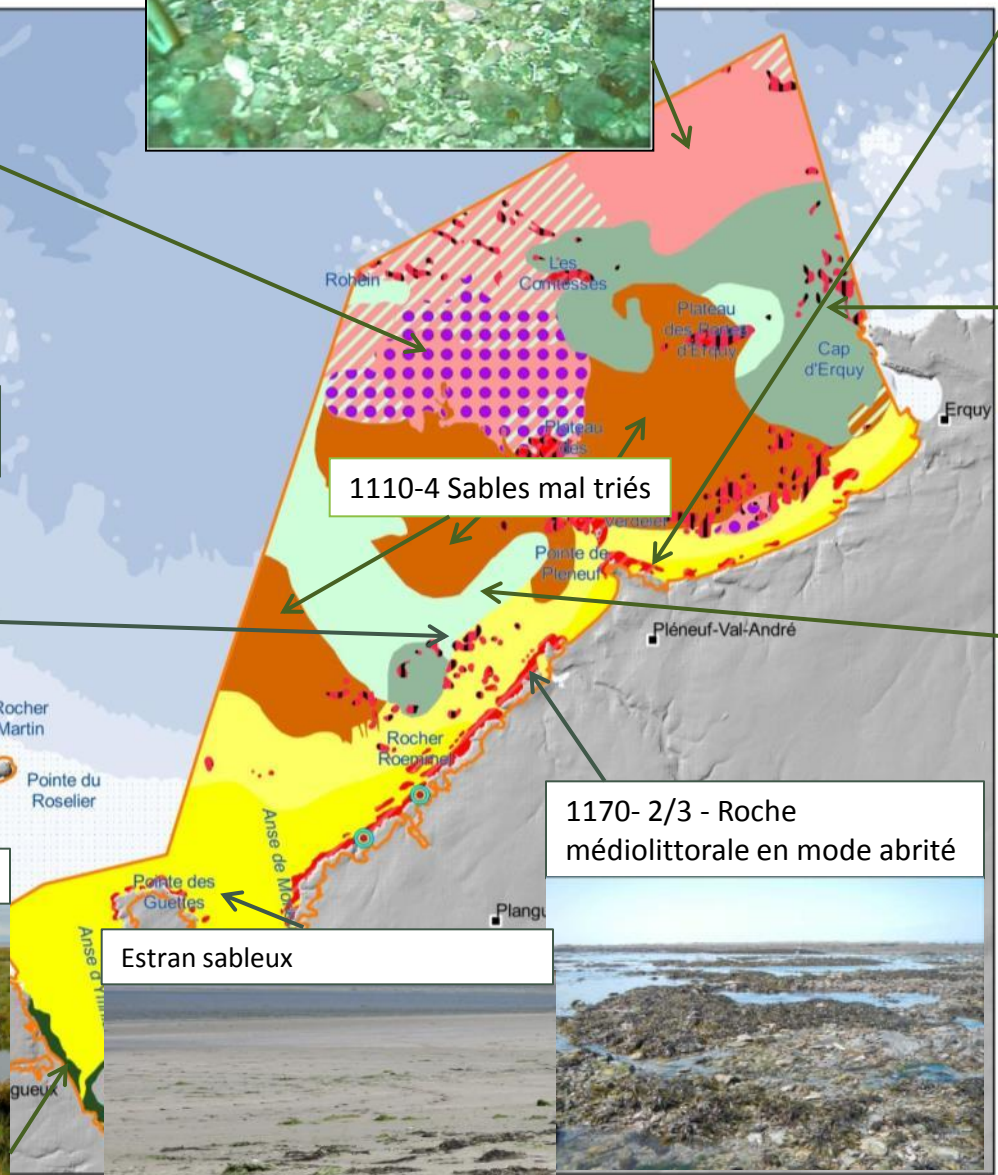
Banc de maërl (photo REBENT)



1170-5 Roche infralittorale en mode exposé



1110-4 Sables mal triés



1170- 2/3 - Roche médiolittorale en mode abrité



Estran sableux



1310/1320/1330 – Marais, Prés salés



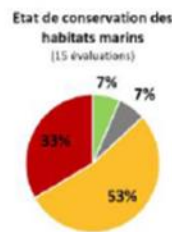
Sources des données :
- Site N2000 BD AMP : AFB, 2019
- Habitats Baie de St Brieuc Est : programme CARTHAM contrat AAMP-TBM (selon données multi-source REBENT, EPHE, MNHN, RNBSB, CEVA, CNRS, CHRS, SNP, IGN) modifié par l'OFB, 2020
- Grottes : OSM, 2020
- Bathymétrie : Ifremer/SHOM multisource
- Réseau hydrographique : BRGM
- Topographie : BD Alti, IGN diffusion DREAL Bretagne

Système de coordonnées : Lambert 93 / RGF93 / IAG GRS 1980



# Etat initial

- Etat de conservation
  - ✓ Echelle biogéographique



HABITAT		ANNEXE	Aire de répartition				
CODE	INTITULE		Surface	Structure et fonction	Perspectives futures	Etat de conservation	Tendance
Habitats marins			Marin atlantique				
1110	Bancs de sable à faible couverture permanente d'eau marine	I	●	●	●	●	▼
1130	Estuaires	I	●	●	●	●	
1140	Replats boueux ou sableux exondés à marée basse	I	●	●	●	●	
1150	Lagunes côtières <sup>1</sup>	I *	●	●	●	●	
1160	Grandes criques et baies peu profondes	I	●	●	●	●	
1170	Récifs	I	●	●	●	●	
8330	Grottes marines submergées ou semi-submergées	I	●	●	●	●	






✓ Echelle de la ZSC : des connaissances pour : champs de bloc du Verdelet (2014-2016), pour maërl (2010), estran de RNN, et à venir pour fond de la baie (campagne Restroph : 1110-1 sables fins, 1110-3 sables mal triés,...)



# Habitats marins

## Les fonctionnalités






Habitat subtidaux	
<b>Cailloutis et Sable grossier</b> 	<ul style="list-style-type: none"><li>- Abris, nurricerie, frayère, zones de biodiversité</li></ul>
<b>Roches infralittorales et circalittorales</b> 	<ul style="list-style-type: none"><li>- Frayère</li><li>- provision d'habitats</li><li>- Nurricerie</li><li>- Sites de reproduction (bars, lieux, araignées, tourteaux)</li><li>- Production primaire</li></ul>
<b>Bancs de sable</b> 	<ul style="list-style-type: none"><li>- Potentiels sites de frayères, refuge pour de nombreuses espèces</li></ul>
<b>Bancs de Maërl</b> 	<ul style="list-style-type: none"><li>- Diversité d'habitats (microniches)</li><li>- Nurricerie =&gt; juvéniles poissons (bar, dorade, lieu, rouget), praires</li><li>- Frayère =&gt; site de ponte pour les seiches et ormeaux</li></ul>
<b>Bancs Crépidule</b> 	<ul style="list-style-type: none"><li>- provision de micro-habitats pour certaines espèces végétales et animales</li></ul>

# Habitats marins

## Les fonctionnalités



HABITATS	Rôles écologiques majeurs
<b>Habitats intertidaux</b>	
<b>Estran rocheux intertidaux</b> 	<ul style="list-style-type: none"><li>- Support biodiversité</li><li>- Nourricerie =&gt; bar, dorade, homard, araignée...</li><li>- Zone d'abris pour de nombreuses espèces (milieux et micromilieus)</li><li>- Les macroalgues (intertidales ou infralittorales) hébergées = supports ou abris pour de nombreuses espèces, contribuent à la production primaire des eaux côtières</li></ul>
<b>Estrans meubles intertidaux</b> 	<ul style="list-style-type: none"><li>- Production primaire (ex diatomées)</li><li>- Abritent des populations d'invertébrés abondantes et diversifiées participant à l'ensemble de la production de l'écosystème littoral</li><li>- Reposeur phoques</li><li>- Alimentation limicoles à marée basse</li><li>- Alimentation poisson à marée haute</li><li>- Frayère pour les poissons et zone de transit pour les migrateurs</li><li>- Zone de vie coquillages</li></ul>
<b>Marais salés-Prés salés</b> 	<ul style="list-style-type: none"><li>- Nourricerie poissons à marée haute (bar, mullet, poissons fourrages)</li><li>- Site alimentation à marée basse =&gt; anatidés brouteurs (bernache cravant, canard siffleur)</li><li>- Lieu d'hivernage et de halte migratoire pour l'avifaune (reposoirs de marée haute pour limicoles)</li><li>- Rétention de l'eau</li><li>- Production primaire exportée vers la mer (sous forme dissoute ou particulaire) et contribuant par exemple à l'abondance des micro-algues benthiques (diatomées)</li><li>- Epuration des eaux</li><li>- Protection du trait de côte</li></ul>

# Mammifères marins

## Les données utilisées



### Données opportunistes / plateformes collaboratives

: Obsenmer, Epicollect5

Données expertes standardisés : Obsenmer (GECC/AL LARK)

Etude de projets : Etude d'impact du projet de parc éolien en mer par Ailes marines

Données d'échouage : RNE coordonné par PELAGIS (UMS 3642)

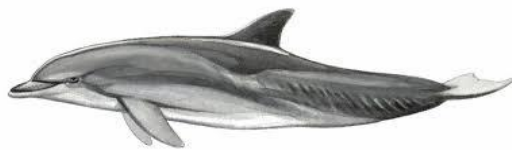


# Mammifères marins

## Les mammifères du site Natura 2000

- Mammifères listés au FSD – ayant justifié la désignation du site

Code EU	Espèces listées au FSD Nom vernaculaire	Espèces listées au FSD Nom scientifique		
Espèces de la Directive Habitat Faune Flore			DHFF Annexe	OSPAR
1351	Marsouin commun	Phocoena phocoena	II & IV	x
1349	Grand dauphin	Tursiops truncatus	II & IV	
1364	Phoque gris	Halichoerus grypus	II & V	
A302	Phoque veau marin	Phoca vitulina	II & V	



### Annexes de la DHFF

-Les annexes I et II désignent les habitats et espèces, dont certains sont classés comme prioritaires au vu des enjeux de conservation, qui imposent la désignation de ZSC.

-L'annexe IV indique les espèces animales et végétales qui doivent faire l'objet de mesures de protection strictes.

# Mammifères marins

## Les mammifères du site Natura 2000

- Autres mammifères marins

Code EU	Espèces listées au FSD Nom vernaculaire	Espèces listées au FSD Nom scientifique			Observation en mer (GNB)	Echouage Littoral (GNB)
Espèces de la Directive Habitat Faune Flore			Anx	Ospar		
1350	<b>Dauphin commun</b>	<b>Delphinus delphis</b>	IV		✓	✓
2030	<b>Dauphin de Risso</b>	<b>Grampus griseus</b>	IV		✓	✓
2629	<b>Globicéphale noir</b>	<b>Globicephala melas</b>	IV		✓	✓
2031	Dauphin à flancs blancs	Lagenorhynchus acutus	IV			✓
2032	Dauphin à bec blanc	Lagenorhynchus albirostris	IV			✓
2038	Baleine à bec de Sowerby	Mesoplodon bidens	IV			✓
2027	<b>Orque</b>	<b>Orcinus orca</b>	IV		✓	
5031	Cachalot	Physeter macrocephalus	IV			✓
2035	Baleine à bec de Cuvier	Ziphius cavirostris	IV			✓
2618	<b>Petit rorqual</b>	<b>Balaenoptera acutorostrata</b>	IV		✓	✓
2621	<b>Rorqual commun</b>	<b>Balaenoptera physalus</b>	IV		✓	✓
1345	<b>Baleine à bosse</b>	<b>Megaptera novaeanglia</b>	IV		✓	✓

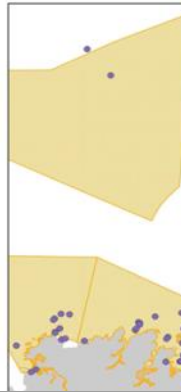
# Mammifères marins



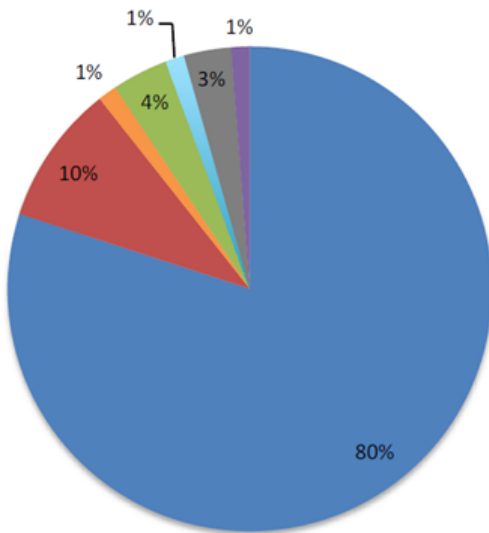
## L'état des lieux

- Fréquentation du site (abondance)

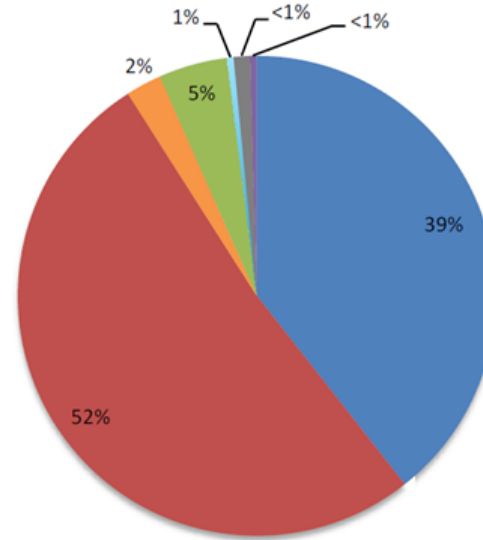
**GOLFE NORN**  
Observations  
et suivi par le



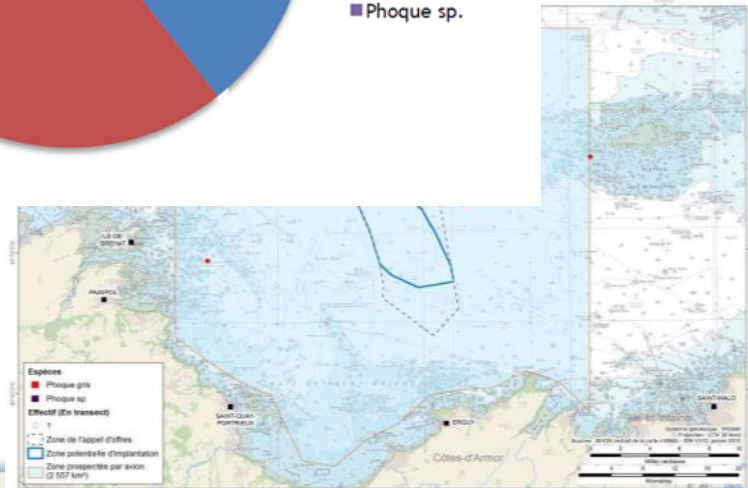
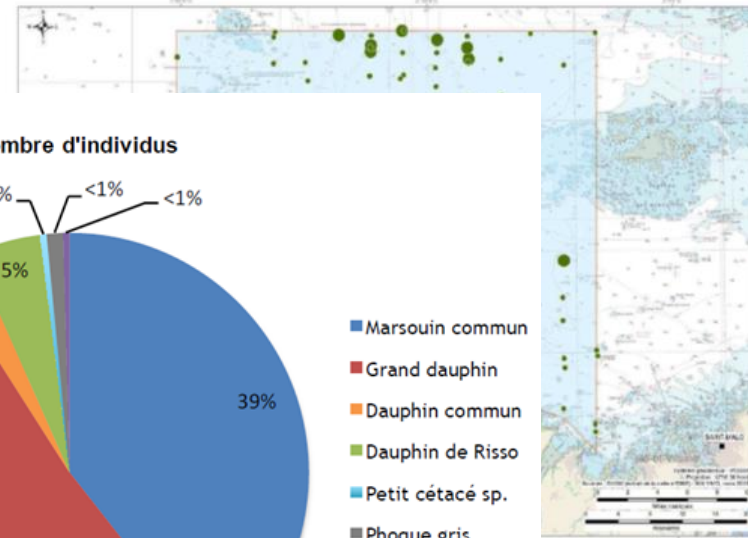
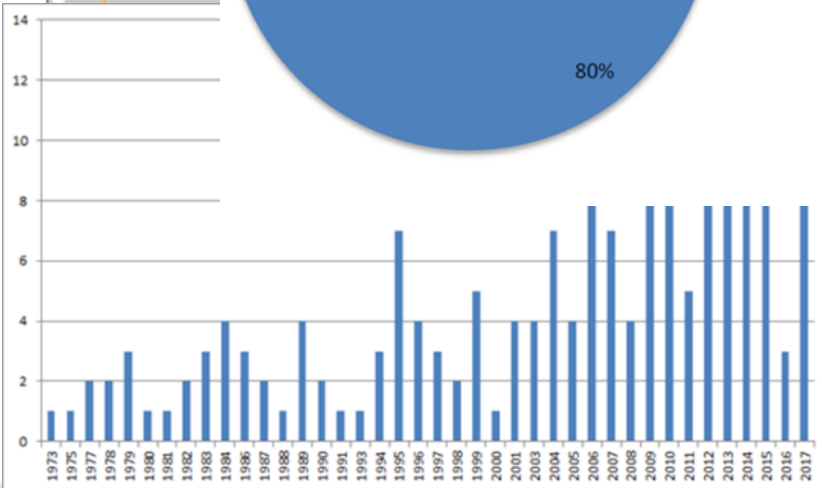
Nombre d'observations



Nombre d'individus



- Marsouin commun
- Grand dauphin
- Dauphin commun
- Dauphin de Risso
- Petit cétacé sp.
- Phoque gris
- Phoque sp.



# Mammifères marins



## L'état des lieux

- Etat de conservation (= indice de vulnérabilité)

Enjeu écologique	IUCN Monde	IUCN Europe	IUCN France	IUCN Bretagne	Etat de conservation DHFF 2018 Echelle Manche-Atlantique
Grand Dauphin	LC	LC	LC	EN	DEFAVORABLE INADÉQUAT (U1)
Marsouin commun	LC	VU	NT	DD	DEFAVORABLE INADÉQUAT (U1)
Phoque veau marin	LC	LC	NT	EN	FAVORABLE (FV)
Phoque gris	LC	LC	NT	VU	FAVORABLE (FV)

### Classement IUCN

CR	En danger critique
EN	En danger
VU	Vulnérable
NT	Quasi-menacé
LC	Préoccupation mineure
DD	Données insuffisantes

### Classement DHFF

U2	Défavorable-Mauvais
U1	Défavorable-Inadéquat
FV	Favorable
XX	Inconnu

Eteinte (EX), Eteinte à l'état sauvage (EW), EN danger critique (CR) ; En Danger (EN), Vulnérable (VU), Quasi menacée (NT), Préoccupation mineure (LC), Données insuffisantes (DD), Non évaluée (NE)

Chois de l'évaluation la plus déclassante

-Défavorable inadéquat (U1)



-Vulnérable (VU) pour le marsouin



-Quasi menacé (NT)



# Mammifères marins

## Les fonctionnalités du site pour les espèces

- Alimentation



- Repos

- Reproduction



- Echanges sociaux



- Elevages de jeunes

## Particularités locales du site pour les espèces



- Population sédentaire : potentiellement 100 individus /471(IC 95%: 410-539)
- relatif isolement génétique



# Oiseaux marins

## Les données utilisées



Sources de données locales :

Suivis et études des associations environnementales :

- ✓ GEOCA
- ✓ Réserve naturelle nationale de la Baie de Saint-Brieuc
- ✓ VivArmor Nature
- ✓ Bretagne Vivante

Etude de projets :

- ✓ Etude d'impact du projet de parc éolien en mer par Ailes marines

Documents administratifs :

- ✓ Formulaire standard de données
  - ✓ Fiches ZNIEFF
  - ✓ Document d'objectifs validé en 2008
- 
- Sources de données régionales, nationales et internationales
  - ✓ Bilan annuel de reproduction en Bretagne par l'ORA,
  - ✓ Recensement national des oiseaux marins nicheurs par le GISOM,
  - ✓ Comptages Wetlands International, Cahier d'habitats Natura 2000,
  - ✓ Synthèse BirdLife international, rapportage Directive oiseaux UE

59 espèces listées au FSD

Proposition d'ajout d'espèces au FSD :

- Présentant un enjeu important
- (et/ou) En situation de déclin ou de vulnérabilité
- (et/ou) dont la représentativité locale est importante



# Oiseaux marins

## Les oiseaux du site Natura 2000

- Oiseaux listés au FSD – ayant justifié la désignation du site

Code EU	Espèces listées au FSD Nom vernaculaire	Espèces listées au FSD Nom scientifique	Espèce hivernante	Espèce migratrice	Espèce nicheuse
Espèces inscrites en Annexe I de la Directive Oiseaux 2009/147/CE					
A026	Aigrette garzette	<i>Egretta garzetta</i>	x	x	x
A157	Barge rousse	<i>Limosa lapponica</i>	x	x	
A149	Bécasseau variable	<i>Calidris alpina</i>	x	x	
A103	Faucon pèlerin	<i>Falco peregrinus</i>	x	x	x
A199	Guillemot de Troïl	<i>Uria aalge</i>	x	x	
A222	Hibou des marais	<i>Asio flammeus</i>	x	x	
A229	Martin-pêcheur d'Europe	<i>Alcedo atthis</i>	x	x	
A176	Mouette mélanocéphale	<i>Larus melanocephalus</i>	x	x	
A177	Mouette pygmée	<i>Larus minutus</i>	x	x	
A014	Océanite tempête	<i>Hydrobates pelagicus</i>	x	x	
A294	Phragmite aquatique	<i>Acrocephalus paludicola</i>		x	
A002	Plongeon arctique	<i>Gavia arctica</i>	x	x	
A001	Plongeon catmarin	<i>Gavia stellata</i>	x	x	
A003	Plongeon imbrin	<i>Gavia immer</i>	x	x	
A140	Pluvier doré	<i>Pluvialis apricaria</i>	x	x	
A384	Puffin des Baléares	<i>Puffinus puffinus mauretanicus</i>	x	x	
A191	Sterne caugek	<i>Sterna sandvicensis</i>	x	x	
A193	Sterne pierregarin	<i>Sterna hirundo</i>	x	x	

Espèces inscrites en Annexe II de la Directive Oiseaux 2009/147/CE					
A143	Bécasseau maubèche	<i>Calidris canutus</i>	x	x	
A153	Bécassine des marais	<i>Gallinago gallinago</i>	x	x	
A152	Bécassine sourde	<i>Lymnocyptes minimus</i>	x	x	
A046	Bernache cravant	<i>Branta bernicla</i>	x	x	
A051	Canard chipeau	<i>Anas strepera</i>	x	x	
A053	Canard colvert	<i>Anas platyrhynchos</i>	x	x	x
A054	Canard pilet	<i>Anas acuta</i>	x	x	
A050	Canard siffleur	<i>Anas penelope</i>	x	x	
A056	Canard souchet	<i>Anas clypeata</i>	x	x	
A164	Chevalier aboyeur	<i>Tringa nebularia</i>	x	x	
A161	Chevalier arlequin	<i>Tringa erythropus</i>	x	x	
A162	Chevalier gambette	<i>Tringa totanus</i>	x	x	
A151	Combattant varié	<i>Philomachus pugnax</i>	x	x	
A160	Courlis cendré	<i>Numenius arquata</i>	x	x	
A158	Courlis corlieu	<i>Numenius phaeopus</i>	x	x	
A063	Eider à duvet	<i>Somateria mollissima</i>	x	x	
A184	Goéland argenté	<i>Larus argentatus</i>	x	x	x
A183	Goéland brun	<i>Larus fuscus</i>	x	x	x
A182	Goéland cendré	<i>Larus canus</i>	x	x	
A187	Goéland marin	<i>Larus marinus</i>	x	x	x
A069	Harle huppé	<i>Mergus serrator</i>	x	x	
A130	Huitrier-pie	<i>Haematopus ostralegus</i>	x	x	x
A066	Macreuse brune	<i>Melanitta fusca</i>	x	x	
A065	Macreuse noire	<i>Melanitta nigra</i>	x	x	
A179	Mouette rieuse	<i>Larus ridibundus</i>	x	x	
A141	Pluvier argenté	<i>Pluvialis squatarola</i>	x	x	
A052	Sarcelle d'hiver	<i>Anas crecca</i>	x	x	
A142	Vanneau huppé	<i>Vanellus vanellus</i>	x	x	
Espèces migratrices de l'article 4.2 de la Directive Oiseaux 2009/147/CE					
A144	Bécasseau sanderling	<i>Calidris alba</i>	x	x	
A165	Chevalier culblanc	<i>Tringa ochropus</i>	x	x	
A168	Chevalier guignette	<i>Actitis hypoleucos</i>	x	x	
A018	Cormoran huppé	<i>Phalacrocorax aristotelis</i>	x	x	x
A017	Grand cormoran	<i>Phalacrocorax carbo</i>	x	x	x
A137	Grand gravelot	<i>Charadrius hiaticula</i>	x	x	
A008	Grèbe à cou noir	<i>Podiceps nigricollis</i>	x	x	
A004	Grèbe castagneux	<i>Tachybaptus ruficollis</i>	x	x	x
A005	Grèbe huppé	<i>Podiceps cristatus</i>	x	x	
A028	Héron cendré	<i>Ardea cinerea</i>	x	x	
A200	Pingouin torda	<i>Alca torda</i>	x	x	

# Oiseaux marins

## Les oiseaux du site Natura 2000

- Autres oiseaux



Petit gravelot

Code Natura 2000	Espèce	Nom scientifique
A132	Avocette élégante	Recurvirostra avocetta
A094	Balbuzard pêcheur	Pandion haliaetus
A166	Chevalier sylvain	Tringa glareola
A302	Fauvette pitchou	Sylvia undata
A007	Grèbe esclavon	Podiceps auritus
A197	Guifette noire	Chlidonias niger
A034	Spatule blanche	Platalea leucorodia
A194	Sterne arctique	Sterna paradisaea
A192	Sterne de Dougall	Sterna dougallii
A195	Sterne naine	Sterna albifrons
A156	Barge à queue noire	Limosa limosa
A059	Fuligule milouin	Aythya ferina
A061	Fuligule morillon	Aythya fuligula
A064	Harelde boréale	Clangula hyemalis
A147	Bécasseau cocorli	Calidris ferruginea
A145	Bécasseau minute	Calidris minuta
A016	Fou de bassan	Morus bassanus
A009	Fulmar boréal	Fulmarus glacialis
A175	Grand labbe	Stercorarius skua
A173	Labbe parasite	Stercorarius parasiticus
A172	Labbe pomarin	Stercorarius pomarinus
A204	Macareux moine	Fratercula arctica
A188	Mouette tridactyle	Rissa tridactyla
A136	Petit Gravelot	Charadrius dubius
A013	Puffin des Anglais	Puffinus puffinus

# Oiseaux marins

## L'état des lieux



- Baie de Saint-Brieuc :
  - zone de **passage migratoire**, de **halte** de courte durée ou de **stationnement** prolongé,
  - zone de **nidification** et **d'élevage** des jeunes (Aigrette garzette, Faucon pèlerin, Canard colvert, Goéland argenté, brun, marin, Huitrier-pie, Cormoran huppé, Grand cormoran, Grèbe castagneux, Tadorne de belon, Petit gravelot)
- Fréquentation
  - **régulière** au cours de l'année de nombreuses espèces, présence accrue des hivernants entre **octobre et mars**
  - **occasionnelle** pour d'autres (Fuligules, Harles, Sarcelles, Héron pourpré, Océanite culblanc, Avocette élégante, Echasse blanche)
  - **Sédentaire** pour certains individus (Aigrette garzette, Faucon pèlerin, Canard colvert, Mouette rieuse, Courlis cendré)
- Vulnérabilité des espèces
  - Faucon pèlerin – population nicheuse en Bretagne **en danger**
  - Plongeon imbrin – population hivernante et de passage en France et en Bretagne **vulnérable**
  - Puffin des Baléares – **en danger critique** en Europe, **vulnérable** de passage en France
  - Canard pilet – population migratrice française et bretonne **vulnérable**
  - Courlis Corlieu – population de passage **vulnérable** en France
  - Goéland argenté – nicheur **vulnérable** en Bretagne
  - Huitrier-pie – nicheur **vulnérable** en Bretagne
  - Macreuse brune – **Vulnérable** en Europe, **en danger** en hivernage en France
  - Grand cormoran – population nicheuse **vulnérable**
  - Grand gravelot – population hivernante et de passage **vulnérable** en Bretagne



# Oiseaux marins

## Les fonctionnalités du site pour les espèces

- Alimentation

- Sur **l'estran**, les **vasières**, les **prés salés** des **anses de Morieux et d'Yffiniac**,
- En mer, dans la **frange côtière** de toute la baie de Saint-Brieuc, **autour de l'îlot du Verdelet**, mais aussi à l'ouest de la baie, hors périmètre Natura 2000
- Au large, dans la **zone maritime** jusqu'à la zone d'étude du parc éolien

- Repos et abri

- Regroupements hivernaux importants sur **l'estran sablo-vaseux** du fond de baie
- Refuge dans les **prés salés** et les **cordons littoraux** du fond de baie
- Repos migratoire sur les **plages de Planguenoual à Pléneuf-Val-André**
- Stationnement sur l'eau en dortoirs dans la baie
- Rassemblements en mer, **au large**

- Reproduction

- Dans les anses de **Morieux et d'Yffiniac** (Tadorne de Belon)
- Dans le secteur de **Bon Abri** (Petit Gravelot, Grèbe castagneux, Tadorne de de Belon, Foulque macroule)
- Les enrochements du **Port du Légué** (Petit gravelot)
- La plage de **l'Hotellerie** (Petit gravelot)
- **L'îlot du Verdelet** (Cormorans, Goélands, Aigrettes et Huitriers-pies et probablement Faucon pèlerin)
- Sur les falaises littorales de **Caroual et la Ville-Berneuf** (Tadorne de Belon et plusieurs rapaces)



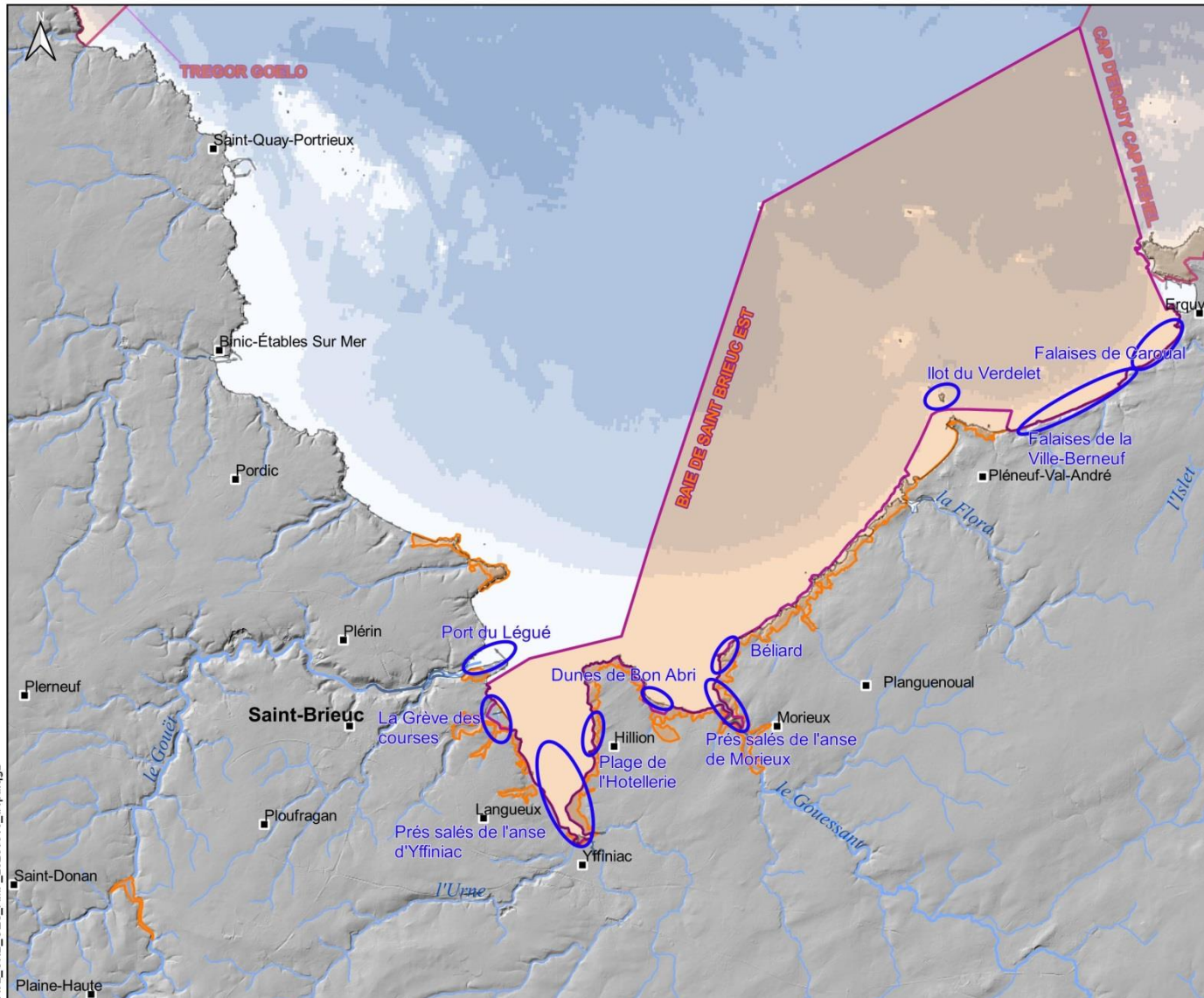
# SITES NATURA 2000 "BAIE DE SAINT-BRIEUC EST"

## Secteurs de nidification dans la ZPS



EDITEE LE :

15/09/2020



### Sites Natura 2000

- Directive "Habitats"  
Zone spéciale de conservation
- Directive "Oiseaux"  
Zone de protection spéciale

### Oiseaux

- Principal secteur de nidification

0 3 6 kilomètre(s)

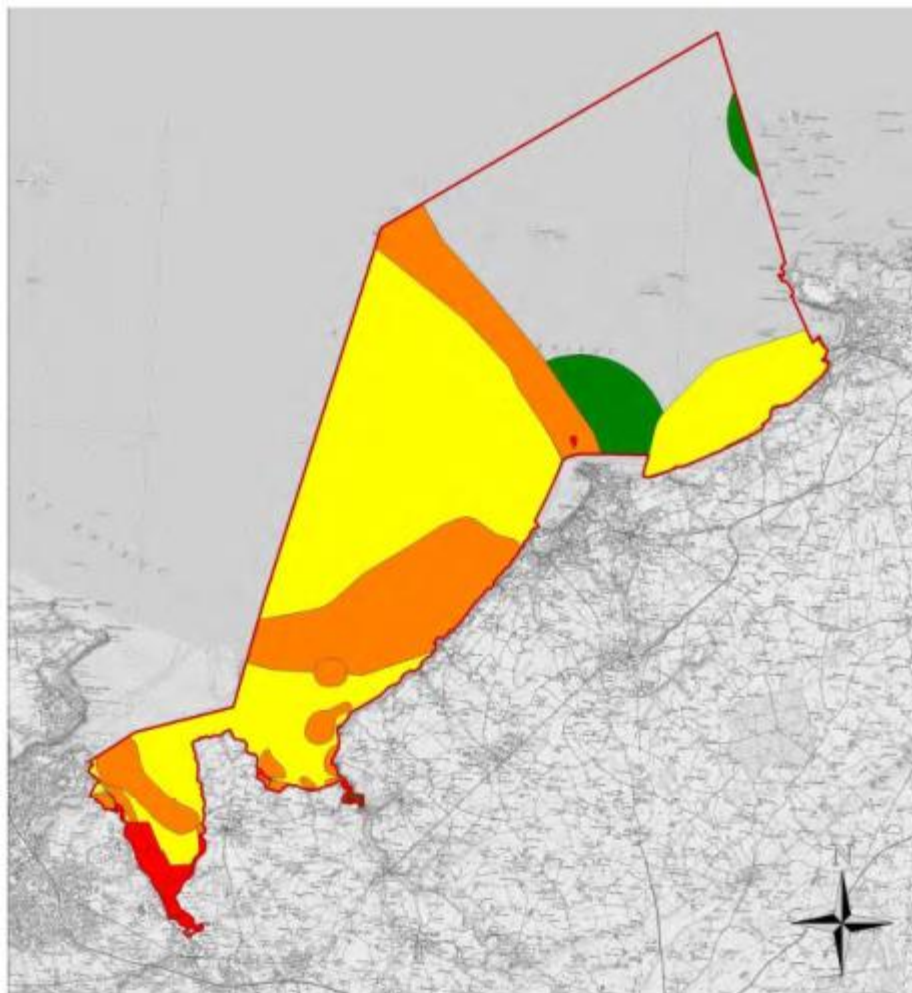
0 1 2 mille(s) marin(s)

Sources des données :  
- Sites N2000 : BD AMP, OFB  
- Département, Commune : BD TOPO IGN  
- Bathymétrie : MNT Homonim, SHOM  
- Réseau hydrographique : BRGM  
- Topographie : BD ALI, IGN  
- Données oiseaux : OFB, 09/2020

Système de coordonnées : Lambert 93 / RGF93 / IAG GRS 1980



# Oiseaux marins



## Légende

-  ZPS FR5310050
-  Zones de sensibilité de Niveau 1
-  Zones de sensibilité de Niveau 2
-  Zones de sensibilité de Niveau 3
-  Zones de sensibilité de Niveau 4



**Niveau 1** : Zones de reproduction ou de repos pour des espèces jugées très sensibles sédentaires ou présentes localement une grande partie de l'année.

**Niveau 2** : Principaux repositoires, principales zones d'alimentation sur estran ou zones maritimes et principaux secteurs de regroupements en stationnement maritime.

**Niveau 3** : Sites de repositoires d'intérêt secondaire, zones d'alimentation de grande superficie (estran, zone maritime) ou zones périphériques à des zones de fort enjeu.

**Niveau 4** : Zones tampon situées à proximité de zones sensibles et pouvant le devenir pour certains types de manifestations, notamment de grande envergure.



# Poissons amphihalins

## Les données utilisées



- Sources de données locales :

### Suivis et études des associations environnementales :

- ✓ Fédération de Pêche Départementale des Côtes d'Armor
- ✓ Bretagne Grands Migrateurs
- ✓ VivArmor Nature
- ✓ Association agréée pour la pêche et la protection du milieu aquatique

### Projets de collectivités

- ✓ études préalables à l'aménagement de certains obstacles sur les cours d'eau
- ✓ Equipement de passe-pièges sur les barrages (Pont-Rolland)
- ✓ Etudes sur la franchissabilité des barrages par les poissons
- ✓ étude de la restauration de la continuité écologique sur les cours d'eau

### Documents administratifs :

- ✓ document d'objectifs validé en 2009
- ✓ formulaire standard de données
- ✓ Fiches ZNIEFF
- ✓ Plan de gestion de la Réserve naturelle nationale (RNN) de la Baie de Saint-Brieuc

- Sources de données régionales, nationales et internationales

- ✓ Plan de gestion des poissons migrateurs 2018-2023 par le COGEPOMI Bretagne
- ✓ Stratégie de gestion des poissons migrateurs amphihaliins en France
- ✓ Cahier d'habitats Natura 2000
- ✓ Liste rouge de l'UICN et liste rouge des poissons d'eau douce menacés en Bretagne

2 espèces listées au FSD (Aloses)

Proposition d'ajout d'espèces au FSD :  
(Lamproies et Saumon)

- Présentant un enjeu important
- (et/ou) En situation de déclin ou de vulnérabilité
- (et/ou) dont la représentativité locale est importante

# Poissons amphihalins

## Les poissons du site Natura 2000

- Poissons listés au FSD – ayant justifié la désignation du site

Code Natura 2000	Espèce	Nom scientifique	Présence au FSD Baie Saint-Brieuc
Source	FSD		
Espèces inscrites à l'annexe II de la directive 92/43/CEE			
1102	Grande alose	<i>Alosa alosa</i>	x
1103	Alose feinte	<i>Alosa fallax</i>	x

- Autres poissons

Code Natura 2000	Espèce	Nom scientifique
Espèces inscrites à l'annexe II de la directive 92/43/CEE		
1095	Lamproie marine	<i>Petromyzon marinus</i>
1099	Lamproie fluviatile	<i>Lampetra fluviatilis</i>
1106	Saumon atlantique	<i>Salmo salar</i>
Autres espèces		
	Anguille d'Europe	<i>Anguilla anguilla</i>
	Truite de mer	<i>Salmo trutta</i>

# Poissons amphihalins

## L'état des lieux

- La baie de Saint-Brieuc
  - **Zone de transit** des poissons avant leur entrée en estuaire
  - Zone de **croissance en mer** et en **estuaire** après dévalaison
  - **Zone de passage** vers les sites de vie marine
- Fréquentation
  - Dans **toute la baie** de Saint-Brieuc
  - Aloses : dans les **zones côtières**, peu profondes, fréquentation mixte mer/estuaire
  - Lamproies : dans **les zones côtières à pélagiques**, selon l'hôte
  - Juvéniles de saumons et d'aloses à **l'embouchure des rivières**
  - Effectifs estimés à quelques dizaines d'Aloses et de Lamproies, plusieurs centaines de Saumons
- Vulnérabilité des espèces
  - Grande alose **en danger critique d'extinction** en France
  - Lamproie marine **en danger** en France
  - Lamproie fluviatile **vulnérable** en France
  - Saumon atlantique et Alose feinte **quasi-menacés**



Grande alose



Alose feinte



Lamproie marine



Saumon atlantique



# Poissons amphihalins

## Les fonctionnalités du site pour les espèces

- **Alimentation**
  - Nourricerie dans les **prés salés de l'anse d'Yffiniac**
  - Ressources alimentaires sur les **estrans sableux** du fond de baie à marée haute
  - **Parasitisme** des lamproies en mer
  - Alimentation des aloses en mer, sur le **plateau continental**
  - Nourricerie des smolts à **l'embouchure des rivières**
  - Constitution de réserves **en mer** pour les espèces ne s'alimentant plus en eau douce (aloses)
- **Migration et croissance**
  - **Corridors** migratoires en **estuaire** (Gouët, Gouessant, Urne, Flore)
  - Zones de **stationnement** et de **concentration** en estuaire
  - **Allers-retours en estuaire** des aloses durant leurs deux premières années de vie
- **Reproduction**
  - Reproduction en **eau douce**
  - Comportements de frai au **pied du barrage de Pont-Rolland** (aloses, lamproies)
  - **Frai en estuaire** de la lamproie marine (Gouessant) en 2017



## Discussion

### Sujets identifiés :

Espèces et habitats à traiter dans le docob

Formulaire standard de données pas à jour sur le site de l'INPN

Fonctionnalités du site pour les enjeux écologiques

Pêche professionnelle d'alose feinte en mer

Déficit de connaissances

Localisation des lagunes

Actualités, nouvelle source de données...

# Animation

## Quelles les habitats et espèces, qui manquent, à traiter dans le DOCOB ?

- Ecrivez les espèces et/ou habitats à ajouter au FSD ?
- Argumentez, si possible
- Leur représentativité sur le site est-elle supérieure à 1% ?
- Placez votre post-it sur le tableau

Si besoin GT dédié

ACTUALISATION DU FSD

ENJEUX ECOLOGIQUE	AJOUT PROPOSE	SUPPRESSION SUGGERE
MAMMIFERES MARINS		
OISEAUX MARIN		
HABITATS MARINS		
AMPHIHALINS		
MAMMIFERES TERRESTRES		
OISEAUX TERRESTRES		
HABITATS TERRESTRES		
FLORE		
INVERTEBRES		
REPTILES & AMPHIBIENS INSECTES		

# Animation

ENJEUX ECOLOGIQUE	AJOUT PROPOSE	SUPPRESSION SUGGERE
MAMMIFERES MARINS	/	Phoques ?
OISEAUX MARIN	A132 Avocette élégante A094 Balbuzard pêcheur A166 Chevalier sylvain A302 Fauvette <del>pitchou</del> A007 Grèbe esclavon A197 Guifette noire A034 Spatule blanche A194 Sterne arctique A192 Sterne de <del>Dougall</del> A195 Sterne naine A156 Barge à queue noire A059 Fuligule milouin A061 Fuligule morillon A064 <del>Harelde</del> boréale A147 Bécasseau <del>cocorli</del> A145 Bécasseau minute A016 Fou de <del>bassan</del> A009 Fulmar boréal A175 Grand labbe A173 Labbe parasite A172 Labbe <del>pomarin</del> A204 Macareux moine A188 Mouette tridactyle A136 Petit Gravelot A013 Puffin des Anglais	/
HABITATS MARINS	/	/
AMPHIHALINS	1095 Lamproie marine 1099 Lamproie fluviatile ? 1106 Saumon atlantique	alose feinte ?

# Animation

ENJEUX ECOLOGIQUE	AJOUT PROPOSE	SUPPRESSION SUGGERE
MAMMIFERES TERRESTRES	chiroptères campagnol amphibie	
OISEAUX TERRESTRES	Faucon pèlerin Martin pêcheur d'Europe Fauvette pitchou Râle d'eau Hibou des marais ?	
HABITATS TERRESTRES		
FLORE		
INVERTEBRES		
REPTILES & AMPHIBIENS INSECTES		



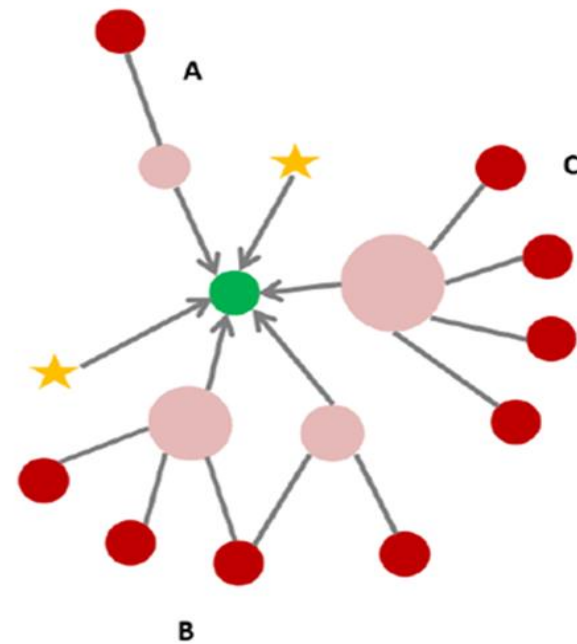
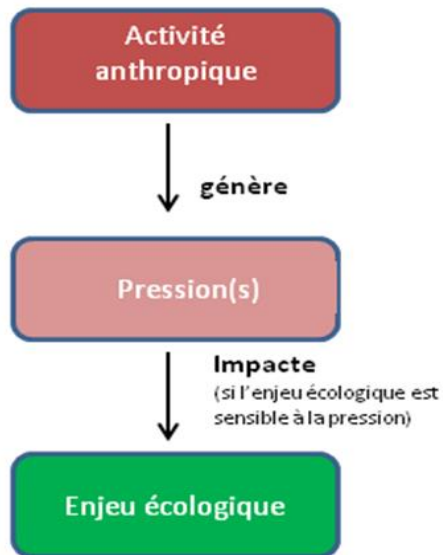


# ORDRE du JOUR

---

1. Le site Natura 2000 « Baie de Saint-Brieuc Est »
2. Les espèces et habitats terrestres  
Temps de discussion / enjeux
3. Les espèces et habitats marins  
Temps de discussion / enjeux
4. Les menaces pesant sur les enjeux terrestres et marins  
Temps de discussion / pressions
5. Poursuite des travaux

# Pressions-Menaces potentielles



D'après La Rivière et al., 2016

**Définition :** La pression est définie comme un vecteur d'altération ou d'extraction des conditions naturelles mais aussi des éléments ou propriétés physiques, chimiques ou biologiques du milieu. La pression résulte directement des activités humaines. Par son impact sur l'habitat ou l'espèce, elle peut constituer une menace au bon état de conservation.



# Menaces – habitats terrestres

## Nature des pressions qui peuvent s'exercer sur les habitats

- Piétinement/Erosion
- Pollution
- Artificialisation
- Enrésinement
- Fermeture des milieux
- Espèces non indigènes invasives
- Fertilisation
- Pâturage intensif
- Eutrophisation
- Drainage des zones humides



# Menaces – habitats marins

## Nature des pressions qui peuvent s'exercer sur les habitats

- **Perturbation physique temporaire ou réversible** (ex : abrasion des habitats sableux subtidaux)
- **Perte physique /modification permanente** (ex : artificialisation)
- **Modification permanente des conditions hydrographiques**
- **Eutrophisation d'origine humaine** : habitats intertidaux
- **Espèces non indigènes invasives** (ex : crépidule sur les habitats subtidaux,...)
- **Modification des biocénoses associées aux Habitats** : retournement de bloc, extraction d'espèces
- **Apport de substance dangereuse** : Dégradation qualité des sédiments
- **Apports de déchets** (macro ou micro-déchet)



# Menaces - espèces

## Nature des pressions qui peuvent s'exercer sur les espèces

- **Destruction /régression des habitats d'espèces** fermeture des milieux,
- **Disparition /altération des communautés** biologiques naturelles due à l'élevage, cultures espèces végétale, exploitation forestière, enrésinement, pertes de connectivités
- **Eutrophisation d'origine humaine** : apport de matière organique
- **Apport de substances dangereuses** : Dégradation qualité des sédiments/colonne d'eau/alimentation, polluants
- **Introduction d'agents pathogène microbiens**
- **Apports de déchets** (microscopiques,...)
- **Perturbation des espèces** (sur aires de reproduction, de repos, d'alimentation) par la fréquentation, le bruit
- **Prélèvement/ Blessures** d'espèces sauvage (ciblés ou non ciblés), mortalité routière, piétinement
- **Changement climatique**



# Menaces

---

## Discussion

### Sujets identifiés :

Quelles pressions par groupe d'espèces et d'habitats ?

Pressions observées sur le site : où et quand ?

# Quelles pressions ?

IDENTIFICATION DES PRINCIPALES PRESSIONS SUR LES ENJEUX ECOLOGIQUES de la ZSC

ENJEUX ECOLOGIQUE	IMPACT FORT	IMPACT MOYEN	IMPACT FAIBLE
MAMMIFERES MARINS			
HABITATS MARINS			
AMPHIHALINS			
MAMMIFERES TERRESTRES			
OISEAUX TERRESTRES/MARINS			
HABITATS TERRESTRES			
FLORE			
INVERTEBRES			
REPTILES & AMPHIBIENS			

	Impact élevé
	Impact significatif
	Impact faible
	Pas d'impact (pas d'interaction, ou absence de la pression dans la SRM)
+	Interaction existante, mais impact non déterminé
	Interaction méconnue, impact non déterminé

Objectif : évaluer les principales pressions sur les enjeux écologiques du site Natura 2000

→ identifier les principales pressions pour lesquelles il faudra définir des Objectifs et des mesures de gestion adaptées



## Selon vous...

---

Quelles sont pressions sur les enjeux écologiques?

- Définissez les couples pressions / activités qui nécessitent un effort de gestion
- Localisez les sur la carte du site





# ORDRE du JOUR

---

1. Le site Natura 2000 « Baie de Saint-Brieuc Est »

2. Les espèces et habitats terrestres

Temps de discussion / enjeux

3. Les espèces et habitats marins

Temps de discussion / enjeux

4. Les menaces pesant sur les enjeux terrestres et marins

Temps de discussion / pressions

5. Poursuite des travaux

# Les prochaines étapes d'élaboration DOCOB

## Planning prévisionnel

COPIL : Lancement (oct 2019)

Recueil et synthèse des connaissances

- Etat des lieux écologiques
- Définition des enjeux écologiques
- Etat des lieux du contexte administratif et des activités et usages

GT Etat des lieux écologiques  
GT définition des enjeux écologiques  
GT Activités et Usages

Fev 2019

Fev 2021

**12 mois**

COPIL : Validation de l'état initial (mars 2021)

- Objectifs à long terme et objectifs opérationnels
- Indicateurs d'évaluation : Tableau de bord du site

GTs Objectifs

Avril 2021

Fevrier 2022

**11 mois**

COPIL : Validation des objectifs (Fev 2022)

- Proposition des mesures de gestion
- Outils de gestion Natura 2000 (charte, contrat)

GTs Mesures  
GT charte /contrats

Mars 2022

Dec 2022

**10 mois**

COPIL Mesures /validation DOCOB (Dec 2022)





# Les prochaines étapes court terme

(dates indicatives)

Groupe de travail n°2 : 22 octobre 2020

**Cadre de gestion et autres politiques publiques au sein du site N2000**

*En octobre 2020*

Groupe de travail n°3 : 14 décembre 2020

**Diagnostic socio-économique - activités halieutiques et industrielles**

*En décembre 2020*

Groupe de travail n°4 : 14 janvier 2021

**Hierarchisation des enjeux écologiques et objectifs à long terme**

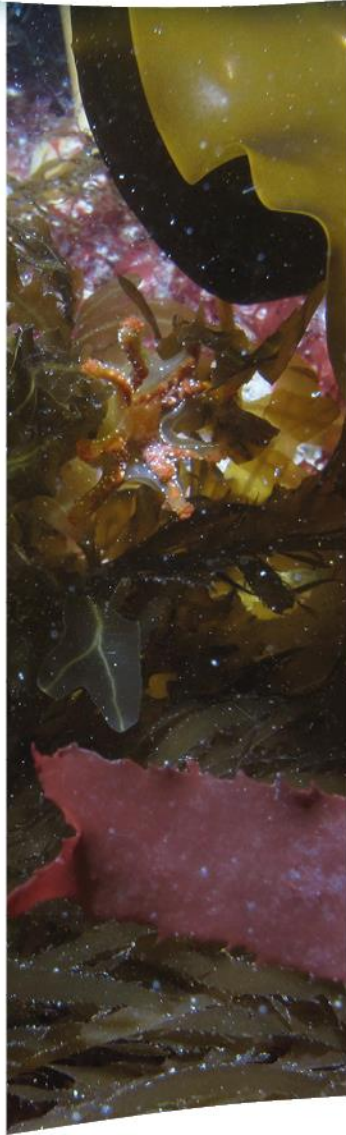
*En janvier 2021*

Groupe de travail n°5 : 18 février 2021

**Diagnostic socio-économique - activités récréatives et d'aménagement du territoire**

*En février 2021*

**Validation des diagnostics écologiques et socio-économiques en comité de pilotage**  
**Envisagé fin Mars 2021**



Merci

