

Tourisme littoral

Description de l'activité

Définition

Le tourisme est défini par l'INSEE comme « les activités déployées par les personnes au cours de leurs voyages et séjours dans des lieux situés en dehors de leur environnement habituel pour une période consécutive qui ne dépasse pas une année, à des fins de loisirs, pour affaires et autres motifs non liés à l'exercice d'une activité rémunérée dans le lieu visité ».

Sur le site Natura 2000 Baie de Saint Briec Est , le tourisme est une activité présente notamment grâce à l'attrait du GR 34.

Les pratiques

En 2017, la France était en tête des pays les plus visités au monde (86.9 millions de touristes étrangers), devant l'Espagne et les États-Unis.

La Bretagne représente 5% de la population mais 42% du littoral français avec ses 2700km de côtes. Le tourisme est une activité économique importante, qui pèse sur 57 600 emplois touristiques, soit 4.8% de l'emploi régional pour 6.6 milliards d'euros de retombées économiques. Suivant le bilan 2019 touristique édité par le Comité Régional de Tourisme, la Bretagne a enregistré 99.7 millions de nuitées pour 1.7 millions de lits touristiques. Ce secteur représente 8.1% du PIB régional en 2019.

Selon l'INSEE, la fréquentation touristique en Bretagne est en hausse, poursuivant la tendance observée depuis 2012. L'activité touristique, qui progresse davantage qu'en France métropolitaine, est un secteur d'activité majeur pour la Bretagne.

La capacité d'accueil du Département des Côtes d'Armor représente 22% des lits marchands et non marchands de la Bretagne répartis entre les campings, les hôtels, les résidences de tourisme, les gîtes ruraux- gîtes de France, les villages vacances et les meublés Clévacances. .(Sources : Gîtes de France, Clévacances, UNAT, SNRT, INSEE).

En 2019, le Littoral représente 76% des lieux de séjours touristiques.

Il est à noter que l'année 2020 ne reflète pas les mêmes tendances et a généré des modifications majeures en termes de tourisme :

- répartition de la fréquentation (effondrement lors des confinements, pression estivale plus importante au déconfinement)

- santé économique des entreprises (apportant des services aux visiteurs mais aussi aux habitants), événements culturels n'ayant pas pu avoir lieu et qui sont liés à cette présence touristique / emplois liés au tourisme en forte baisse

64% des entreprises ne savent pas aujourd'hui s'ils seront en mesure de rouvrir pour la saison 2021 (source CAD 22)

Mais au niveau touristique des tendances fortes se dégagent notamment :

- place majeure du numérique, de l'achat en ligne
- aspirations pour un tourisme durable, porteur de sens, de rencontres...

Ces données proviennent de Côtes D'Armor Destination

Les activités touristiques sur le littoral s'expriment de manière diversifiée dans l'organisation économique et sociale du littoral.

Pour le site Natura 2000 Baie de Saint Briec Est, il fait partie de la Destination Baie de Saint Briec – Paimpol- Les Caps. Cette Destination a mis en place une stratégie pour intégrer les différents partenaires du tourisme.

Les activités touristiques sur le littoral s'expriment de manière diversifiée dans l'organisation économique et sociale du littoral. Sur le site Natura 2000 Baie de Saint Briec Est, l'activité touristique n'est pas identique sur toute la baie, et le tourisme se distingue entre le côté ouest de la baie et le côté Est.

Vers les communes d'Erquy et de Pléneuf Val André, les plages génèrent des flux importants sur l'estran et les hauts de plage, alors qu'en fond de baie sur le périmètre de la réserve le tourisme est tourné vers la découverte de l'environnement.

Sur le territoire littoral, le tourisme est garant du dynamisme des collectivités et est conforté par bons nombres d'événementiels culturels, sportifs et autres.

Les ports à proximité comme Saint-Quay-Portrieux, Binic, ou Erquy apportent aussi des flux importants notamment pour des événements nautiques.

La Baie de Saint Briec n'échappe pas à la notoriété avec sa côte littorale, ses paysages spectaculaires, et le GR34. Ce sentier de randonnée draine énormément de touristes et permet d'explorer le territoire et la frange littorale.

Une étude menée en 2018 a permis de donner quelques éléments chiffrés qui confirme la venue de plusieurs visiteurs chaque année.

Le territoire n'est pas en reste et avec l'appui des offices de tourisme propose des et organise régulièrement des visites ou des balades destinées à présenter au grand public le patrimoine naturel et culturel de ces sites d'exception.

La maison de Baie propose tous les ans un programme pour la découverte de la Baie de Saint Briec.

Les activités aériennes permettent, elles aussi, de découvrir le littoral depuis le ciel. Les espaces arrière-littoraux comptent un nombre important d'aéroclubs, d'aérodromes et d'écoles d'aviation, où se pratiquent principalement le vol libre, l'aéromodélisme et l'ULM. D'autres activités aériennes plus marginales (montgolfière...) permettent elles-aussi de profiter au mieux du paysage et peuvent générer également des pressions directes ou indirectes sur le patrimoine naturel présent en zone littorale.

Ces différentes activités sont décrites en détail dans les fiches thématiques du DOCOB. Cette fiche complémentaire des précédentes, permet surtout d'évoquer l'importance économique de l'activité touristique mais aussi ses conséquences sur l'écosystème et les nécessaires adaptations mises en œuvre par les collectivités territoriales pour gérer les flux saisonniers sur les lieux les plus attractifs en période estivale mais aussi hors saison durant des périodes plus courtes (et lors d'évènements particuliers qui attirent parfois des foules immenses (ex : festivals).

L'activité sur le site Natura 2000

Spatialisation de l'activité

Carte 1 : Fréquentation du site Natura 2000 Baie de Saint Brieuc Est

La Pointe du roselier, le cordon de galets des rosaires sur la commune de Plérin, le site de Bon abri sur Hillion et les plages de Pléneuf Val André et Erquy sont les sites les plus fréquentés du site Natura 2000. Il est estimé que près de 26 000 visiteurs fréquentent annuellement Bon Abri sur Hillion.

Par ailleurs, près de 80 000 passages sont comptabilisés annuellement coté plage de la Ville Berneuf à Pléneuf Val André.

Carte 2 : Localisation des activités touristiques d'hôtelleries, de locations immobilières et de restaurations

Equipements à vocation culturelle ou sportive sont présents à l'intérieur ou à proximité immédiate du Site Natura 2000 comme la Briqueterie, la Maison de la Baie

Randonnées :

Le GR 34 est très prisé pour la pratique de la randonnée, de la balade ou autre.

Activités balnéaires :

Le territoire comprend plusieurs plages et offre beaucoup de possibilités pour profiter des lieux

Environnement (Réserve Naturelle) : le public qui s'y rend est particulier et regroupe des scientifiques, des universitaires...

La pêche à pied est aussi un atout et un attrait touristique important.

Sur certaines communes, la population peut être multipliée par 2 ou 3.

Acteurs et pratiquants

Les acteurs sont divers et variés et interviennent à plusieurs échelles.

- **Collectivités territoriales** : A l'échelle supra, c'est la Région qui est chef de file de la politique tourisme, mais elle partage ses compétences avec l'échelon départemental et les Etablissements Publics de Coopération Intercommunale. On citera notamment Côtes d'Armor Destination, les offices du tourisme à l'échelle communale ou intercommunale, les services des collectivités territoriales en charge des missions logistiques (gestion de l'eau, des déchets, ...) et localement la Maison de la Baie par exemple.
- **Structures professionnelles** : Ils comprennent les loueurs de logements touristiques, l'hôtellerie, la restauration. Les autres acteurs touristiques liés à des activités culturelles et

sportives seront traités dans les fiches traitant de ces thématiques. La chambre de commerce et de l'Industrie (CCI) des côtes d'Armor

- **Services de l'Etat** : DDTM22, DREAL Bretagne, DCSJSA
- **Organismes scientifiques à consulter** : tous selon besoin

Les pratiquants sont exclusivement des touristes qui ont des profils très divers. On rencontre des familles, des couples, des personnes seules qui viennent sur le site pour des séjours de durées comprises majoritairement entre 1 journée à 2 semaines. La proximité du GR34 attire de nombreux randonneurs pédestres, tandis que la vélo littorale a permis un fort développement de la pratique du vélo.

Saisonnalité des pratiques

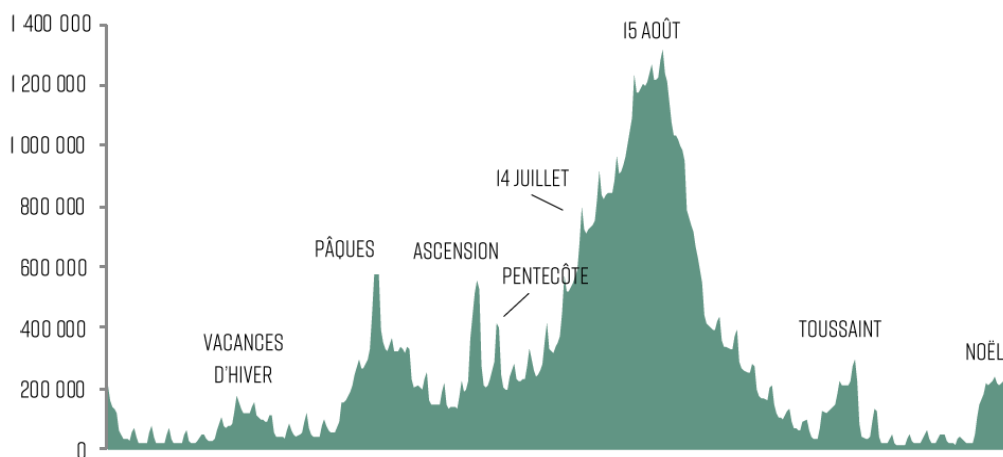
La Bretagne est un territoire touristique attractif toute l'année

Les activités touristiques ont principalement lieu durant la saison estivale de Juin à fin septembre. Cependant, l'activité est également importante lors des vacances scolaires et des week-ends prolongés.

86% des nuitées sont enregistrées en saison d'avril à septembre, et plus précisément 52% des nuitées le sont en été. 2019 a été la meilleure année depuis 10 ans. Les séjours moyens ont une durée de 7.3 jours, répartis comme suit : 8.9 jours pour les étrangers et 4.7 jours pour les bretons.

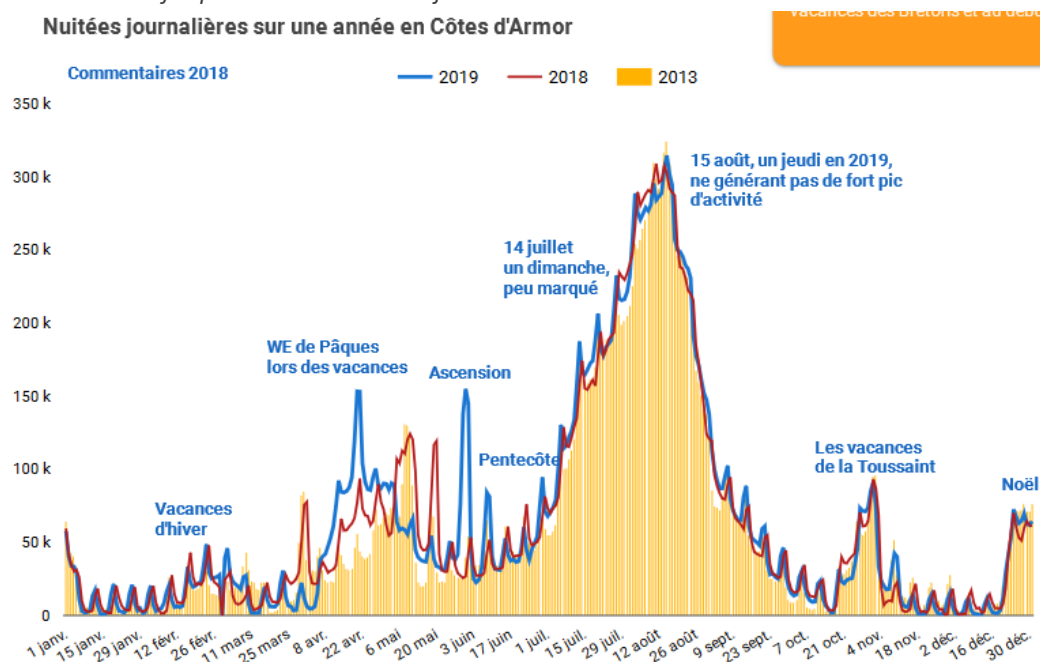
Figure 1 : Courbe des nuitées journalières dans le département des Côtes-d'Armor. Source : CAD, 2019

RÉPARTITION JOURNALIÈRE DES NUITÉES TOURISTIQUES



Sources : BET François Marchand, méthode des flux

Figure 2 : Périodes de fréquentation en nuitées journalières sur une année en Côtes-d'Armor. Source : CAD 2020



Eléments quantitatifs

Le département des Côtes-d'Armor s'appuie fortement sur le tourisme pour son économie. Le tourisme est le 2^{ème} poids économique après l'agroalimentaire ce qui représente 8.1% du PIB du département en 2019. Les principaux critères sont l'emploi touristique, le nombre de lits et le nombre de nuitées dans l'hôtellerie de tourisme et de plein air. Les Côtes-d'Armor accueillent chaque année 3,5 millions de touristes, le plaçant au 17^{ème} rang national. En 2019, la consommation touristique a atteint 1 milliard d'euros de recettes et généré 7 370 emplois directs au sein de 2 990 entreprises.

Les EPCI de Lamballe Terre & Mer et Saint Briec Armor Agglomération comptent au total 105 019 lits touristiques (source CAD 22, 2020) ce qui représente 26.25 % des lits touristiques du Département.

Les communes appartenant au périmètre Natura 2000 Baie de Saint Briec Est comptabilisent près de 18% des lits touristiques que compte le département (Côtes d'Armor Destination, 2020). On compte ainsi 59 225 lits touristiques distribués sur les 11 communes sur lesquelles s'étend le site Natura 2000.

	Lits touristiques		Lits total	Population	Pression touristique marchande	Pression touristique totale
	Lits marchands	Lits en Résidence secondaire				
Hillion	383	805	1188	4137	9%	29%
Langueux	387	193	580	7692	5%	8%
Plaine Haute	10	91	101	1604	1%	6%
Plérin	1750	2464	4214	14062	12%	30%
Ploufragan	320	131	451	11546	3%	4%
Saint Brieuc	2088	4240	6328	44372	5%	14%
Saint Donan	58	75	133	1457	4%	9%
Yffiniac	342	172	514	5010	7%	10%
Erquy	8596	14282	22878	3910	220%	585%
Lamballe Armor	967	2962	3929	16578	6%	24%
Pléneuf val André	3947	14962	18909	4073	97%	464%
TOTAL	18848	40377	59225	114441		

Tableau 1 : Hébergements touristiques sur les communes du périmètre Natura 2000 Baie de Saint Brieuc Est en 2020 (Sources : CAD – Insee – RP).

Les communes d’Erquy et de Pléneuf Val André représentent 45% et 20% des lits touristiques pour le site Natura 2000 Baie de Saint Brieuc Est.

Les lits marchands sont répartis sur 22 campings, 35 hôtels, 13 hébergements collectifs, 8 aires de camping-car, et 145 chambres d’hôtes.

Nombre d'hébergements marchands								
	Hôtel	Résidence de tourisme	Camping	Meublés	Chambres d'hôtes	Gîtes de Groupe	Hébergements collectifs	Hbgt marchand
Hillion	1	0	1	28	4	1	1	36
Langueux	2	0	0	35	0	0	0	37
Plaine Haute	0	0	0	2	0	0	0	2
Plérin	5	0	3	176	6	0	2	192
Ploufragan	2	0	0	20	0	0	1	23
Saint Brieuc	9	1	1	200	60	0	1	272
Saint Donan	0	0	0	11	2	0	0	13
Yffiniac	2	0	0	33	11	0	0	46
Erquy	3	0	12	320	18	2	2	357
Lamballe Armor	6	0	2	88	22	1	1	120

Pléneuf val André	5	2	3	411	22	0	5	448
TOTAL	35	3	22	1324	145	4	13	1546

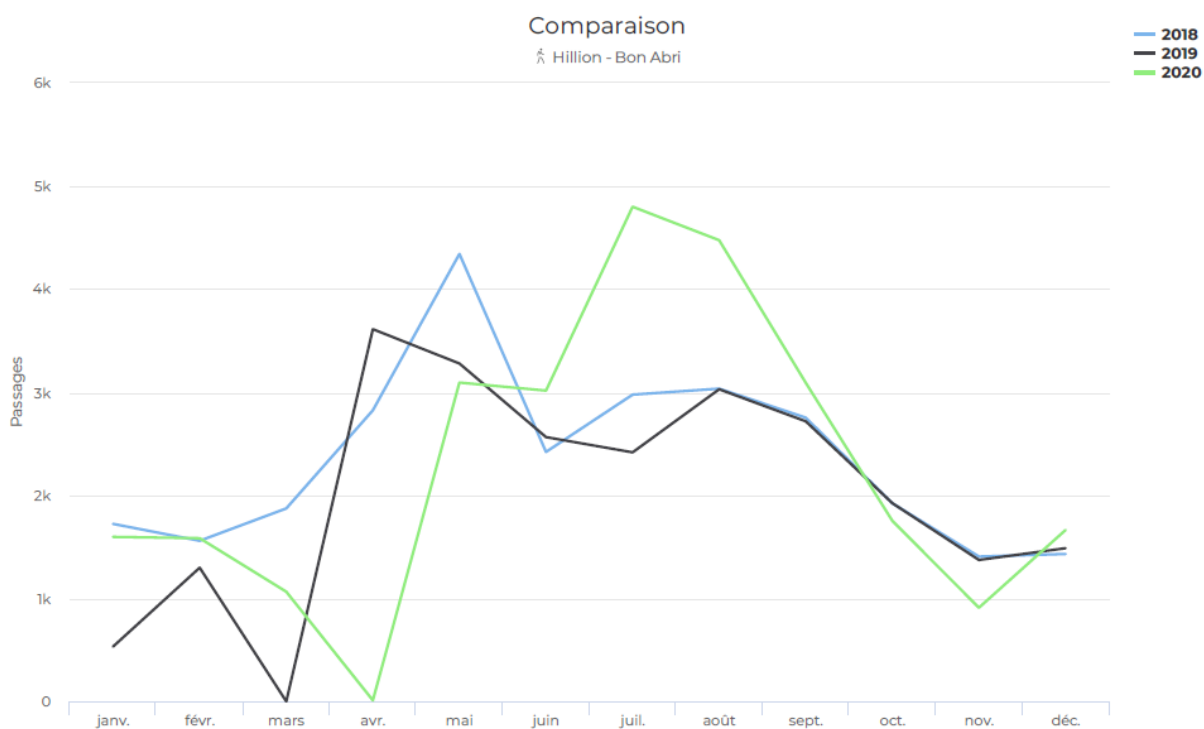
Tableau 2 : Nombre et type de logements touristiques présents sur les communes du Site Natura 2000
(Sources :CAD 22, 2020)

	Nombre total logements	Taux de résidences principales	Taux de résidences secondaires	Taux de logements vacants
Hillion	2002	87 %	8 %	5 %
Langueux	3800	92 %	1 %	7 %
Plaine Haute	683	90 %	3 %	7 %
Plérin	7653	86 %	6 %	7 %
Ploufragan	5460	93 %	0 %	6 %
Saint Brieuc	27153	84 %	3 %	12 %
Saint Donan	650	91 %	2 %	6 %
Yffiniac	2462	91 %	1 %	7 %
Erquy	5078	41 %	56 %	3 %
Lamballe Armor	9079	83 %	7 %	10 %
Pléneuf val André	5407	41 %	55 %	3 %

Tableau 3 : Proportions des résidences secondaires et principales sur les communes du Site Natura 2000
(Sources : Insee, 2017)

Sur l'est du périmètre Natura 2000, les communes de Pléneuf Val André et d'Erquy ont une situation un peu particulière car les habitations sont principalement des résidences secondaires, en effet cela représente plus de 55% du nombre total de logements pour ces communes.

Exemple du suivi de la fréquentation pour le site Espace Naturel Sensible de BON ABRI sur la commune d'Hillion



Fréquentation des sites touristiques 2019

COMMUNE	site	2019
ERQUY	L'huître fait son cinéma	3 500
ERQUY	Château de Bienassis	12 400
ERQUY	Vedettes d'Erquy	14 830
HILLION	Maison de la baie	14 000
LAMBALLE	Musée d'Art et Traditions Populaires de Lamballe	1 600
LAMBALLE	Musée Mathurin Méheut	8 873
LAMBALLE	GP Circuit	80 000
LAMBALLE	Haras de Lamballe	70 000
LANGUEUX	Briqueterie	10 000
LANGUEUX	Patinoire	35 000
MORIEUX	Indian Forest	20 000
ST BRIEUC	CAVOK	2 200
ST BRIEUC	Virtual Room	7 500
PLERIN	HEURE et K ESCAPE GAME	9 065
Total général		808 450

Source : enquête Côtes d'Armor Destination - 2020

Réglementation et encadrement de l'activité

Gestion de l'activité

C'est la Région qui est chef de file de la politique touristique, mais elle partage ses compétences avec l'échelon départemental et les Etablissements Publics de Coopération Intercommunale (cf. § Informations complémentaires).

Le site Natura 2000 Baie de Saint Briec Est est à cheval sur deux territoires Saint Briec Armor Agglomération et Lamballe Terre & Mer. Ces collectivités mettent en avant le territoire et confortent le volet touristique qui est à ce jour une entrée financière non négligeable.

La promotion doit se faire dans le respect de l'environnement, des paysages et de la nature.

Les enjeux sont notamment :

- Améliorer des dispositifs d'accueil sur les sites très fréquentés
- Améliorer la répartition des touristes dans le temps et sur les sites
- Valoriser le patrimoine bâti
- Modérer l'impact environnemental lié au développement des activités de plein air
- Aider au développement de l'itinérance

Dans le département des Côtes-d'Armor il existe une association qui est le bras armé de la politique d'attractivité et touristique du Conseil Départemental : Côtes d'Armor Destination - l'Agence de Développement Touristique et d'Attractivité des Côtes d'Armor. Elle met en œuvre avec les partenaires publics et privés territoriaux les actions de développement et de promotion qui permettront au département des Côtes d'Armor de garder et de renforcer son attractivité. L'Agence met au cœur de sa démarche la question de l'attractivité du territoire départemental et de ses acteurs, à la fois sous l'angle des projets qu'il faut susciter, accompagner et sous l'angle de la promotion qui doit s'inscrire dans la durée. Cet enjeu constitue le point cardinal de toutes ses actions.

Ses objectifs sont :

- Apporter des outils d'aide à la décision
- Mutualiser les compétences avec les acteurs publics et inciter le partenariat public/privé
- Piloter les filières prioritaires : groupes, séminaires, randonnées, mer et littoral, équipements de loisirs
- Renforcer l'attractivité et la visibilité du territoire

Les Etablissements Publics de Coopération Intercommunale ont pris compétence en matière de tourisme à travers la création de zones d'activités touristiques et de création d'Offices de Tourisme Intercommunaux. Lamballe Terre et Mer et en train de mettre en place une stratégie de développement touristique à l'échelle de son périmètre.

En plus de cela, les EPCI ont chacune leur Office de Tourisme affilié, Pour Lamballe Terre & Mer, l'office de Tourisme Cap d'Erquy – Val André est situé sur Lamballe Armor et est une Société Publique Locale. Pour Saint Briec Armor agglomération, l'office de tourisme est situé sur Saint Briec.

Cadre réglementaire

Au niveau national

Code du tourisme

- Loi n°2009-888 du 22 juillet 2009 **de développement et de modernisation des services touristiques**.
- La loi du 13 août 2004 **relative aux libertés et responsabilités locales** a opéré une simplification et une harmonisation du statut des offices de tourisme, d'une part, en supprimant la distinction juridique entre les offices de tourisme et, d'autre part, en accordant aux collectivités locales compétentes le pouvoir exclusif de créer ces structures.
- La loi n°2006-437 du 14 avril 2006 **portant diverses dispositions relatives au tourisme** a non seulement ratifié l'ordonnance n°2004-1391 du 20 décembre 2004 relative à la partie législative du code du tourisme, mais aussi complété la législation propre à l'activité touristique sur de nombreux points. Elle institue en particulier un nouveau régime des communes touristiques et stations classées de tourisme qui entrera prochainement en vigueur.

Au niveau local

Le Préfet peut prendre des arrêtés limitant les activités touristiques.

Interactions potentielles de l'activité avec les habitats/Espèces Natura 2000

Sur l'écosystème en général

Le tourisme a un impact direct sur de très nombreux éléments de notre environnement. On distingue :

- les impacts liés aux transports vers le lieu de vacances et sur place : consommation d'énergie, émission de substances polluantes, bruit, saturation des infrastructures, ...
- les impacts liés à l'artificialisation de l'espace (construction d'hébergements, d'infrastructures, d'équipements touristiques et commerciaux) : destruction des espaces naturels et agricoles, modification des paysages, ...
- l'altération des milieux liés à la surfréquentation (piétinement, destruction d'écosystèmes fragiles comme les dunes ou les landes, érosion, eutrophisation, ...),
- les impacts liés aux activités touristiques : modification des paysages, émission de substances polluantes (peintures antifouling, carburants, ...), bruits qui génère un dérangement de la faune et de la flore,
- une augmentation de la production de déchets,
- un besoin d'adaptation des infrastructures d'assainissement, une augmentation de la consommation d'eau. Le système d'assainissement (collectif ou non collectif), mis en place sur les territoires touristiques, doit prendre en compte cette variation de charge entre la saison touristique et le reste de l'année pour assurer une bonne qualité du traitement des eaux usées.

Même s'il est assez difficile de caractériser la contribution du tourisme littoral aux pressions en dehors des déchets mytilicoles et des morceaux filets de pêche, les apports marins sont de manière beaucoup plus importante apportés via les cours d'eau).

On peut se référer au taux de fonction touristique qui est un indicateur de pression touristique. En effet, le taux de fonction touristique est le rapport entre la capacité en hébergements touristiques des communes (nombre de lits touristiques) et leur population résidente à l'année (DSF NAMO, 2019). Les

territoires affichant un faible peuplement à l'année et une forte capacité d'accueil ont les taux de fonction touristique les plus élevés.

Initiatives et leviers d'actions [visant à limiter les interactions]

Partenariat avec l'ADEME

En 2019, le Comité Régional de Tourisme et l'ADEME Bretagne ont décidé de travailler ensemble pour proposer un accompagnement technique aux hébergeurs qui souhaitent obtenir la certification écolabel Européen. Ce label permet d'engager les hébergeurs sur de bonnes pratiques comme la réduction des coûts liés à l'eau, les déchets, de développer des hébergements respectueux de l'environnement....

Aménagements et déplacement de parkings

Maîtrise de la fréquentation des sites sensibles en limitant les accès des voitures et des vélos aux milieux naturels et en canalisant la circulation des piétons sur certains sites sensibles, exemple sur La pointe du roselier à Plérin, et des projets de déplacement des parkings sur Lamballe Armor sur Béliard et la Cotentin.

Promotion des modes de déplacements doux

Conception et promotion de circuits de randonnée à pied et à vélo sur l'ensemble du territoire du périmètre Natura 2000 Baie de Saint Briec Est.

Informations complémentaires

La politique touristique départementale

Le département des Côtes d'Armor a placé depuis longtemps le tourisme comme un facteur économique important à son développement. Un exemple parmi d'autre est le changement de nom du département. Le changement de nom du département des Côtes-du-Nord, devenues Côtes-d'Armor en 1990, est un processus complexe d'action publique porté par les élus et les professionnels du tourisme. Les discours sur ce changement, ceux de l'époque et ceux tenus aujourd'hui montre la dominance des logiques de marketing territorial et d'attractivité d'un côté. Le changement de nom apporte une nouvelle image au département. Par ailleurs le conseil départemental a défini en 2020 quatre axes de développement du tourisme pour les Côtes-d'Armor :

- Accompagner un secteur économique majeur, soumis à une concurrence intense
- Poursuivre les politiques de soutien et de promotion mises en place par le Département
- Consolider l'Agence Côtes d'Armor Destination, qui œuvre pour le développement touristique et l'attractivité de notre territoire
- Valoriser les six sites départementaux

Destinations touristiques

En région Bretagne, le tourisme représente 8,1% du PIB, ce qui est supérieur à la moyenne nationale de 7,4%. La Région Bretagne affiche à travers le Schéma régional du tourisme (2012-2014), son ambition de renouveler le modèle de développement tourisme Breton. En partenariat avec les territoires, il a donc créé 10 Destinations touristiques en Bretagne. Ces Destinations sont calibrées selon la réalité de la fréquentation et de la consommation touristique.



Carte 3 : Destinations touristiques de Bretagne

Des rencontres avec les acteurs privés et associatifs intervenants dans le tourisme breton ont permis de confirmer l'intérêt et la nécessité de structurer un partenariat de concertation afin de renforcer la synergie entre acteurs privés et publics du tourisme. Fin 2016 « Les Ateliers du Tourisme Breton » ont arrêté quatre fondamentaux du modèle socio-économique du tourisme performant :

- L'identité bretonne comme vecteur d'appropriation, d'innovation et de différenciation, tant en matière de communication que de développement et de structuration d'une offre et de services performants
- Le partenariat public privé, qui doit permettre de réinterroger les approches traditionnelles pour faire émerger de nouveaux modèles économiques et organisationnels plus performants et pérennes
- La chaîne de valeur de tourisme dont chacun des maillons doit être pris en compte et intégré dans une vision systémique afin de favoriser l'expérience du visiteur et maximiser les retombées économiques
- Le développement durable qui constitue un socle de réflexion préalable et doit interroger, au-delà de la valeur économique, les impacts et interdépendances du tourisme avec d'autres politiques

La Région a ensuite créé les destinations touristiques pour coordonner les acteurs du tourisme par territoire. Le site Natura est sur la Destination :

- [Baie de Saint-Brieuc - Paimpol - Les Caps](#) :

Leurs objectifs sont de valoriser le maillage important de sentiers et autres itinéraires de qualité pour promouvoir cette Destination comme un territoire de randonnées, mettre la gastronomie de qualité au cœur d'activités et animations, travailler sur la qualité de l'accueil des touristes. Les acteurs publics et privés positionnent déjà "Baie de Saint-Brieuc – Paimpol – Les Caps" comme une Destination qui s'engage.

Bibliographie

Documents consultés

Statistiques touristiques à l'échelle communale : <https://www.armorstat.com/>

La stratégie Régionale : <https://fr.calameo.com/read/0000013155a7decbe183>

Destinations touristiques de Bretagne : <https://www.tourismebretagne.com/destinations/les-10-destinations/baie-de-saint-brieuc-paimpol-les-caps/>

[Stratégie intégrée de Développement touristique - Destination touristique Baie de Saint Brieuc Paimpol Les caps – 15 p](https://acteurs.tourismebretagne.bzh/la-strategie/les-thematiques-strategiques/les-destinations-touristiques-de-bretagne/destination-baie-saint-brieuc-paimpol-les-caps/)

<https://acteurs.tourismebretagne.bzh/la-strategie/les-thematiques-strategiques/les-destinations-touristiques-de-bretagne/destination-baie-saint-brieuc-paimpol-les-caps/>

Côtes d'Armor Destination : <https://www.cad22.com/Qui-sommes-nous>

Côtes d'Armor Destination, 2020a. Côte d'Armor. Les chiffres clés du tourisme en 2019. Région Bretagne et Département des Côtes-d'Armor. 3p.

Côtes d'Armor Destination, 2020b. Côte d'Armor. Bilan du tourisme en 2019. Région Bretagne et Département des Côtes-d'Armor. 4p.

Côtes d'Armor Destination, 2019. Côte d'Armor. Prospective 2020 Tourisme en Côtes-d'Armor. Région Bretagne et Département des Côtes-d'Armor. 4p.

Les chiffres clés du Tourisme en Bretagne 2020 - Comité régional du tourisme de Bretagne 2020, 24p

Les chiffres clés du tourisme – études 2018 – Direction Générale des entreprises – 6p

Personnes sollicitées pour relecture et complément

Côtes d'Armor Destination, Vincent LE CORRE et Bénédicte ABHERVE